



*Ministero dello Sviluppo Economico*

**DIPARTIMENTO PER L'IMPRESA E L'INTERNAZIONALIZZAZIONE**  
Direzione Generale per il mercato, la concorrenza, i consumatori, la vigilanza e la normativa tecnica

*Div. V - Monitoraggio dei prezzi*

# Prezzi & Consumi

*Newsletter online dell'Osservatorio Prezzi e Tariffe*

*8/2012 - Roma, 31 agosto 2012*

## Appendice statistica

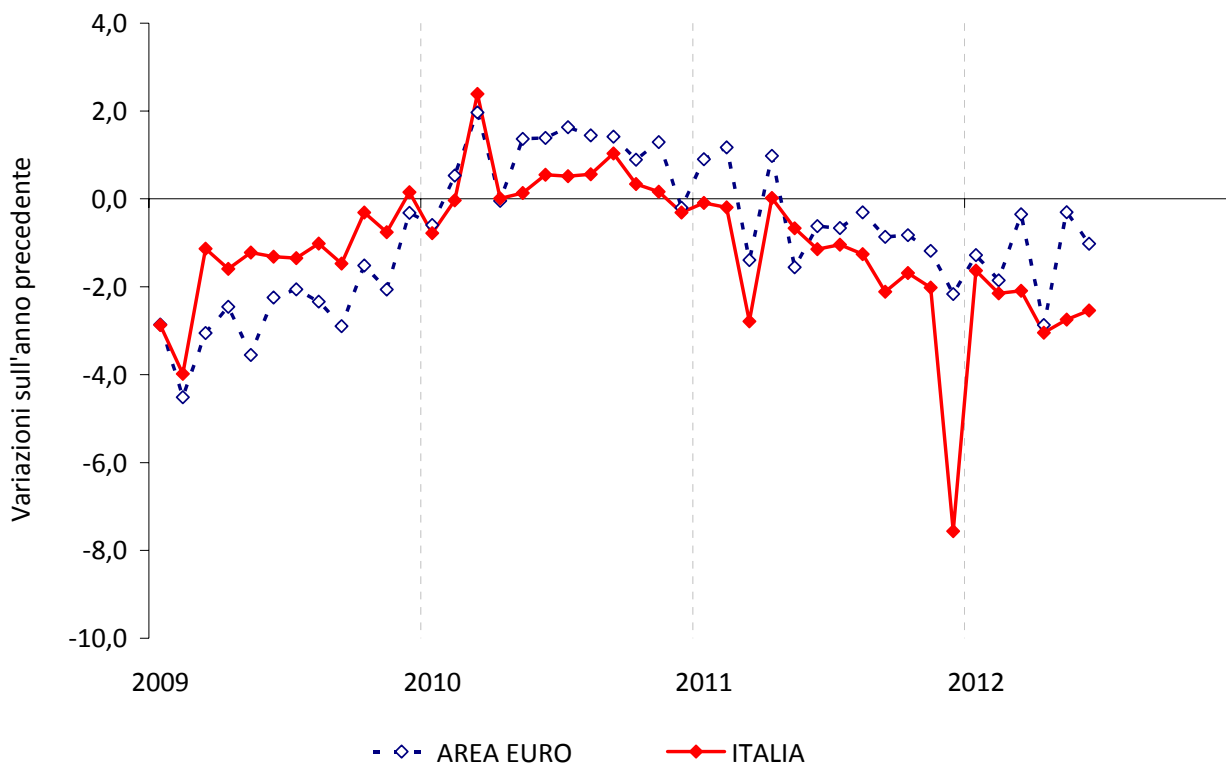


# Indice

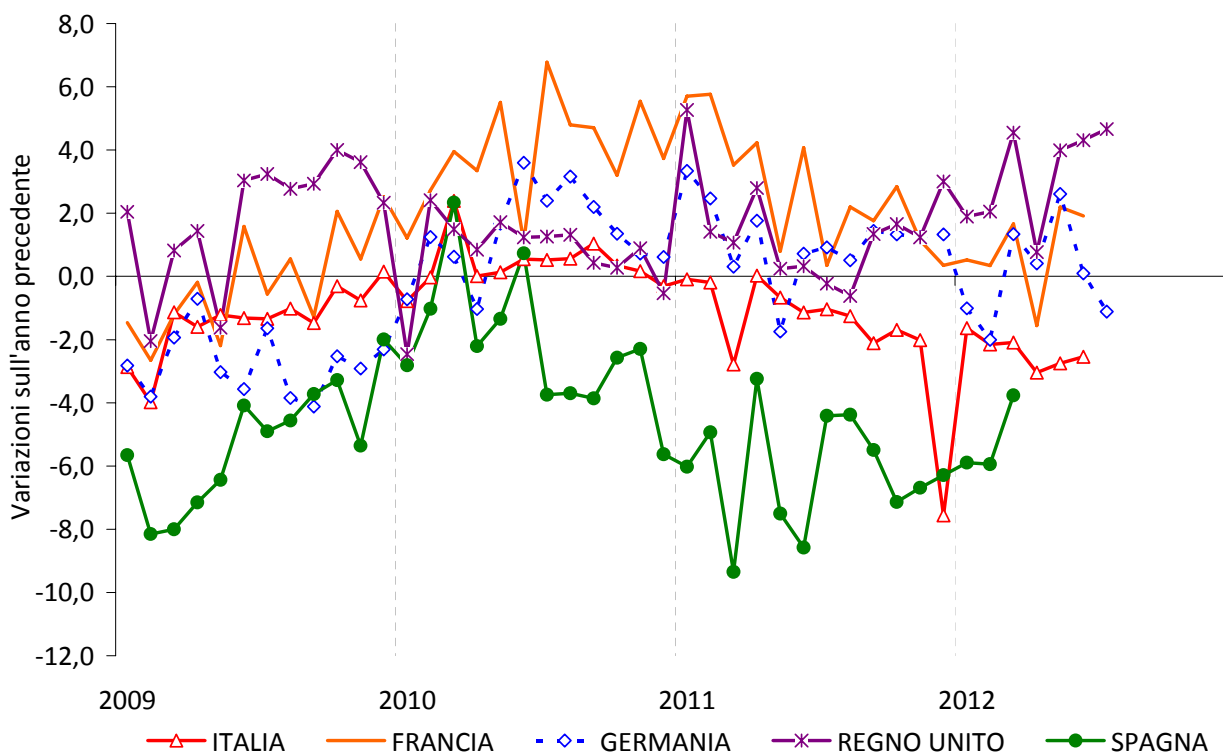
|   |           |
|---|-----------|
| <b>1. IL CONTESTO ECONOMICO</b>   | <b>3</b>  |
| <b>GRAFICO 1.1</b> - VOLUME DEL COMMERCIO AL DETTAGLIO IN EUROPA (ESCLUSI GLI AUTOVEICOLI E I MOTOCICLI)  | 4         |
| <b>GRAFICO 1.2</b> - VOLUME DEL COMMERCIO AL DETTAGLIO NEI PRINCIPALI PAESI (ESCLUSI GLI AUTOVEICOLI E I MOTOCICLI)   | 4         |
| <b>TABELLA 1.3</b> - COMMERCIO AL DETTAGLIO IN ITALIA - INDICI DEL VALORE DELLE VENDITE DEL COMMERCIO FISSO AL DETTAGLIO A PREZZI CORRENTI PER SETTORE MERCEOLOGICO E FORMA DISTRIBUTIVA - VARIAZIONI SULL'ANNO PRECEDENTE          | 5         |
| <b>TABELLA 1.4</b> - COMMERCIO AL DETTAGLIO IN ITALIA - INDICI DEL VALORE DELLE VENDITE DEL COMMERCIO FISSO AL DETTAGLIO A PREZZI CORRENTI PER CLASSE DI ADDETTI - VARIAZIONI SULL'ANNO PRECEDENTE                                  | 5         |
| <b>GRAFICO 1.5</b> - COMMERCIO AL DETTAGLIO IN ITALIA - INDICI DEL VALORE DELLE VENDITE DEL COMMERCIO FISSO AL DETTAGLIO A PREZZI CORRENTI PER 14 GRUPPI DI PRODOTTI NON ALIMENTARI – GIUGNO 2012 - VARIAZIONI SULL'ANNO PRECEDENTE | 6         |
| <b>GRAFICO 1.6</b> - CLIMA DI FIDUCIA DEI CONSUMATORI EUROPEI   | 7         |
| <b>GRAFICO 1.7</b> - CLIMA DI FIDUCIA DEI CONSUMATORI NEI PRINCIPALI PAESI  | 7         |
| <b>GRAFICO 1.8</b> - CONSUMATORI ITALIANI - GIUDIZI SULLA SITUAZIONE ECONOMICA DEL PAESE  | 8         |
| <b>GRAFICO 1.9</b> - CONSUMATORI ITALIANI - GIUDIZI SULLA DINAMICA DEI PREZZI   | 8         |
| <b>GRAFICO 1.10</b> - CONSUMATORI ITALIANI - GIUDIZI SULLA SITUAZIONE ECONOMICA DELLE FAMIGLIE  | 9         |
| <b>GRAFICO 1.11</b> - CONSUMATORI ITALIANI - GIUDIZI SULLA CAPACITÀ DI RISPARMIO DELLE FAMIGLIE   | 9         |
| <b>2. I PREZZI IN EUROPA</b>  | <b>10</b> |
| <b>TABELLA 2.1</b> - INDICE GENERALE DEI PREZZI AL CONSUMO – INDICE ARMONIZZATO, VARIAZIONI SULL'ANNO PRECEDENTE  | 11        |
| <b>TABELLA 2.2</b> -BENI - INDICE ARMONIZZATO, VARIAZIONI SULL'ANNO PRECEDENTE  | 11        |
| <b>TABELLA 2.3</b> -SERVIZI - INDICE ARMONIZZATO, VARIAZIONI SULL'ANNO PRECEDENTE   | 11        |
| <b>TABELLA 2.4</b> -BENI ENERGETICI - INDICE ARMONIZZATO, VARIAZIONI SULL'ANNO PRECEDENTE   | 12        |
| <b>TABELLA 2.5</b> -CORE INFLATION - INDICE ARMONIZZATO, VARIAZIONI SULL'ANNO PRECEDENTE  | 12        |
| <b>GRAFICO 2.6</b> - BENI   | 13        |
| <b>GRAFICO 2.7</b> - SERVIZI  | 13        |
| <b>GRAFICO 2.8</b> - BENI ALIMENTARI NON LAVORATI   | 14        |
| <b>GRAFICO 2.9</b> - PRODOTTI ENERGETICI  | 14        |
| <b>GRAFICO 2.10</b> - CORE INFLATION  | 15        |
| <b>3. I PREZZI IN ITALIA</b>  | <b>16</b> |
| <b>TABELLA 3.1</b> - NUMERI INDICI DEI PREZZI ALLA PRODUZIONE DEI PRODOTTI INDUSTRIALI DEL MERCATO INTERNO PER RAGGRUPPAMENTO DI PRODOTTI - BASE 2005=100 – VARIAZIONI SULL'ANNO PRECEDENTE   | 17        |
| <b>GRAFICO 3.2</b> -PREZZI DEI BENI ALLA PRODUZIONE DEL MERCATO INTERNO ED AL CONSUMO   | 17        |
| <b>TABELLA 3.3</b> -NUMERI INDICI DEI PREZZI AL CONSUMO PER L'INTERA COLLETTIVITÀ PER TIPOLOGIA DI PRODOTTI - VARIAZIONI SULL'ANNO PRECEDENTE   | 18        |
| <b>GRAFICO 3.4</b> - BENI E SERVIZI   | 19        |
| <b>GRAFICO 3.5</b> - BENI ALIMENTARI  | 19        |
| <b>GRAFICO 3.6</b> - BENI ENERGETICI  | 20        |
| <b>GRAFICO 3.7</b> - SERVIZI  | 20        |
| <b>GRAFICO 3.8</b> - PREZZI AL CONSUMO E CORE INFLATION   | 21        |
| <b>GRAFICO 3.9</b> - PRODOTTI AD ALTA FREQUENZA DI ACQUISTO   | 21        |
| <b>4. IL MERCATO DEI CARBURANTI</b>   | <b>22</b> |
| <b>GRAFICO 4.1</b> - PREZZO INDUSTRIALE DELLA BENZINA IN % DEL PREZZO FINALE  | 23        |
| <b>GRAFICO 4.2</b> - PREZZO INDUSTRIALE DEL DIESEL IN % DEL PREZZO FINALE   | 23        |
| <b>GRAFICO 4.3</b> - PREZZO INDUSTRIALE DELLA BENZINA IN 5 PAESI EUROPEI  | 24        |
| <b>GRAFICO 4.4</b> - PREZZO INDUSTRIALE DEL DIESEL IN 5 PAESI EUROPEI   | 24        |
| <b>GRAFICO 4.5</b> - PREZZO INDUSTRIALE DELLA BENZINA IN ITALIA ED EUROLANDIA   | 25        |
| <b>GRAFICO 4.6</b> - PREZZO INDUSTRIALE DEL DIESEL IN ITALIA ED EUROLANDIA  | 25        |
| <b>GRAFICO 4.7</b> - PREZZO FINALE DELLA BENZINA IN ITALIA ED EUROLANDIA  | 26        |
| <b>GRAFICO 4.8</b> - PREZZO FINALE DEL DIESEL IN ITALIA ED EUROLANDIA   | 26        |
| <b>GRAFICO 4.9</b> - PETROLIO BRENT E TASSO DI CAMBIO DOLLARO-EURO  | 27        |
| <b>GRAFICO 4.10</b> - I PREZZI DI BENZINA, GASOLIO E GPL (€)  | 28        |

## **1. Il contesto economico**

**GRAFICO 1.1 - Volume del commercio al dettaglio in Europa (esclusi gli autoveicoli e i motocicli)**



**GRAFICO 1.2 - Volume del commercio al dettaglio nei principali paesi (esclusi gli autoveicoli e i motocicli)**



Fonte: Eurostat, Deflated turnover index, dati destagionalizzati

**TABELLA 1.3** - Commercio al dettaglio in Italia - Indici del valore delle vendite del commercio fisso al dettaglio a prezzi correnti per settore merceologico e forma distributiva - variazioni sull'anno precedente

| Periodi    | Alimentari           |                   |        | Non alimentari       |                   |        | Totale               |                   |        |
|------------|----------------------|-------------------|--------|----------------------|-------------------|--------|----------------------|-------------------|--------|
|            | Grande distribuzione | Piccole superfici | Totale | Grande distribuzione | Piccole superfici | Totale | Grande distribuzione | Piccole superfici | Totale |
| Media 2010 | 0,4                  | -1,4              | -0,3   | 1,1                  | 0,0               | 0,3    | 0,7                  | -0,4              | 0,2    |
| Media 2011 | 0,6                  | -1,0              | 0,0    | -2,1                 | -1,6              | -1,8   | -0,9                 | -1,4              | -1,3   |
| giu-11     | 1,1                  | -1,3              | 0,2    | -1,3                 | -1,8              | -1,7   | -0,1                 | -1,8              | -1,1   |
| lug-11     | -1,7                 | -2,9              | -2,1   | -3,0                 | -2,2              | -2,4   | -2,4                 | -2,3              | -2,3   |
| ago-11     | 2,7                  | -0,1              | 1,7    | -1,4                 | -1,2              | -1,4   | 0,5                  | -0,9              | -0,3   |
| set-11     | 2,1                  | -1,8              | 0,7    | -1,5                 | -2,9              | -2,5   | 0,1                  | -2,7              | -1,6   |
| ott-11     | 2,0                  | -1,2              | 0,9    | -2,5                 | -2,3              | -2,4   | -0,5                 | -2,1              | -1,4   |
| nov-11     | 0,7                  | -1,5              | 0,0    | -3,6                 | -2,1              | -2,5   | -1,7                 | -2,0              | -1,8   |
| dic-11     | -0,8                 | -2,7              | -1,6   | -5,8                 | -3,8              | -4,5   | -3,9                 | -3,6              | -3,7   |
| gen-12     | 0,8                  | -1,0              | 0,1    | -1,4                 | -1,7              | -1,7   | -0,4                 | -1,6              | -1,1   |
| feb-12     | 4,0                  | 0,1               | 2,4    | 0,3                  | -0,9              | -0,5   | 1,9                  | -0,6              | 0,5    |
| mar-12     | 4,7                  | 1,6               | 3,4    | -0,7                 | 1,1               | 0,6    | 1,8                  | 1,2               | 1,5    |
| apr-12     | -3,9                 | -9,3              | -5,9   | -3,7                 | -1,8              | -7,1   | -3,8                 | -8,8              | -6,8   |
| mag-12     | 2,0                  | -1,8              | 0,5    | -1,9                 | -2,9              | -2,6   | 0,0                  | -2,8              | -1,7   |
| giu-12     | 3,6                  | -2,1              | 1,3    | 0,2                  | -2,3              | -1,4   | 1,8                  | -2,1              | -0,5   |

Nota: i dati di giugno 2012 sono provvisori.

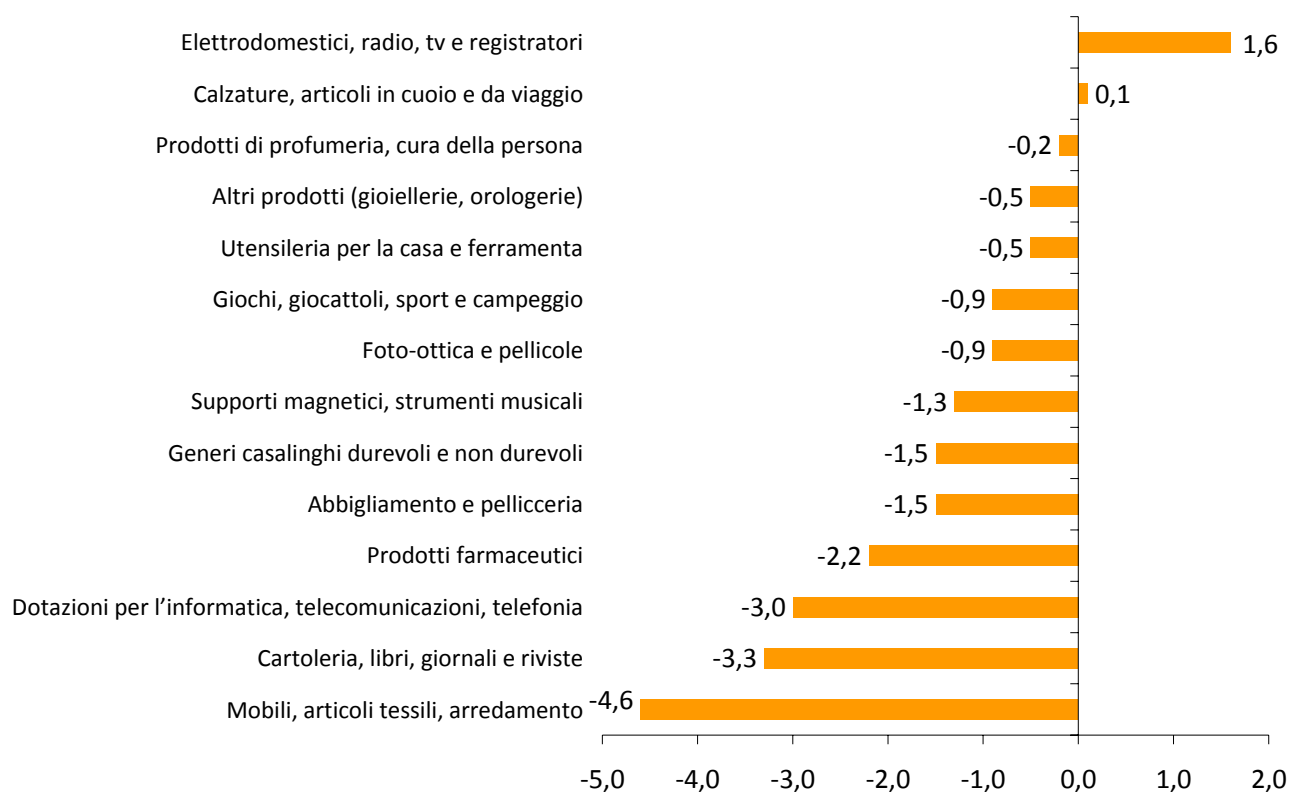
**TABELLA 1.4** - Commercio al dettaglio in Italia - Indici del valore delle vendite del commercio fisso al dettaglio a prezzi correnti per classe di addetti - variazioni sull'anno precedente

| Periodi    | Fino a 5 addetti | 6-49 addetti | Almeno 50 addetti | Totale |
|------------|------------------|--------------|-------------------|--------|
| Media 2010 | -0,9             | -0,3         | 1,3               | 0,2    |
| Media 2011 | -1,7             | -1,4         | -0,8              | -1,3   |
| giu-11     | -1,7             | -2,0         | 0,1               | -1,1   |
| lug-11     | -2,6             | -2,7         | -1,8              | -2,3   |
| ago-11     | -1,2             | 0,1          | 0,2               | -0,3   |
| set-11     | -2,7             | -2,2         | -0,1              | -1,6   |
| ott-11     | -2,2             | -1,8         | -0,5              | -1,4   |
| nov-11     | -2,1             | -1,5         | -1,8              | -1,8   |
| dic-11     | -3,5             | -3,5         | -4,2              | -3,7   |
| gen-12     | -1,3             | -2,0         | -0,3              | -1,1   |
| feb-12     | -0,1             | -0,4         | 1,4               | 0,5    |
| mar-12     | 1,1              | 1,9          | 1,5               | 1,5    |
| apr-12     | -8,8             | -8,8         | -3,8              | -6,8   |
| mag-12     | -2,5             | -2,1         | -0,4              | -1,7   |
| giu-12     | -3,2             | -0,2         | 1,4               | -0,5   |

Nota: i dati di giugno 2012 sono provvisori.

Fonte: Istat, indagine sul valore delle vendite del commercio fisso al dettaglio

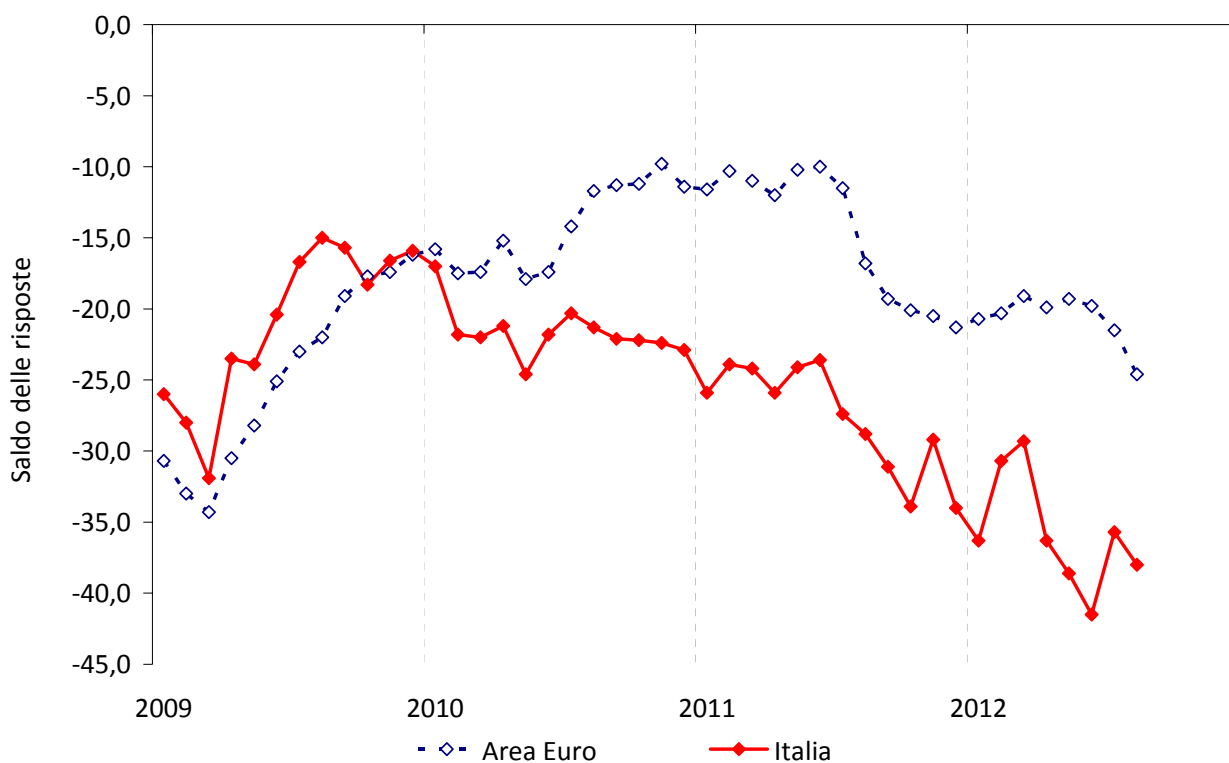
**GRAFICO 1.5** - Commercio al dettaglio in Italia - Indici del valore delle vendite del commercio fisso al dettaglio a prezzi correnti per 14 gruppi di prodotti non alimentari – giugno 2012 - variazioni sull'anno precedente



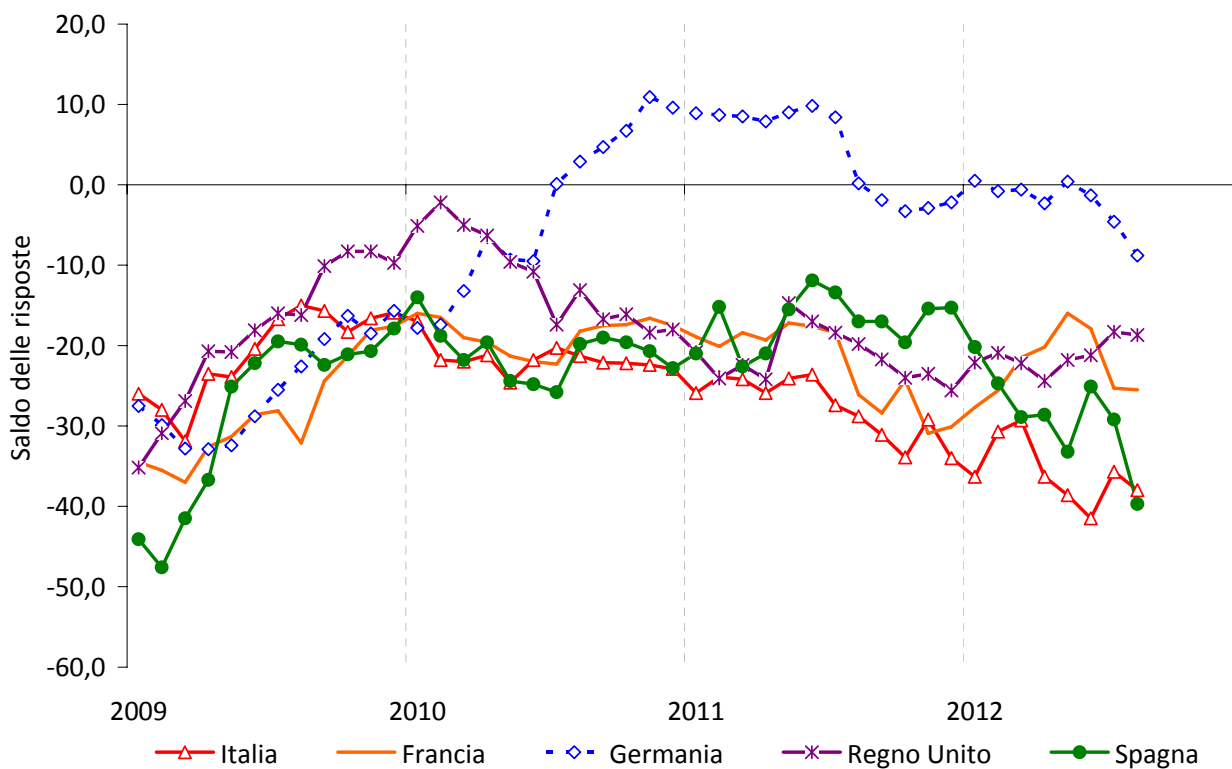
Nota: i dati sono provvisori.

Fonte: Istat, indagine sul valore delle vendite del commercio fisso al dettaglio

**GRAFICO 1.6 - Clima di fiducia dei consumatori europei**

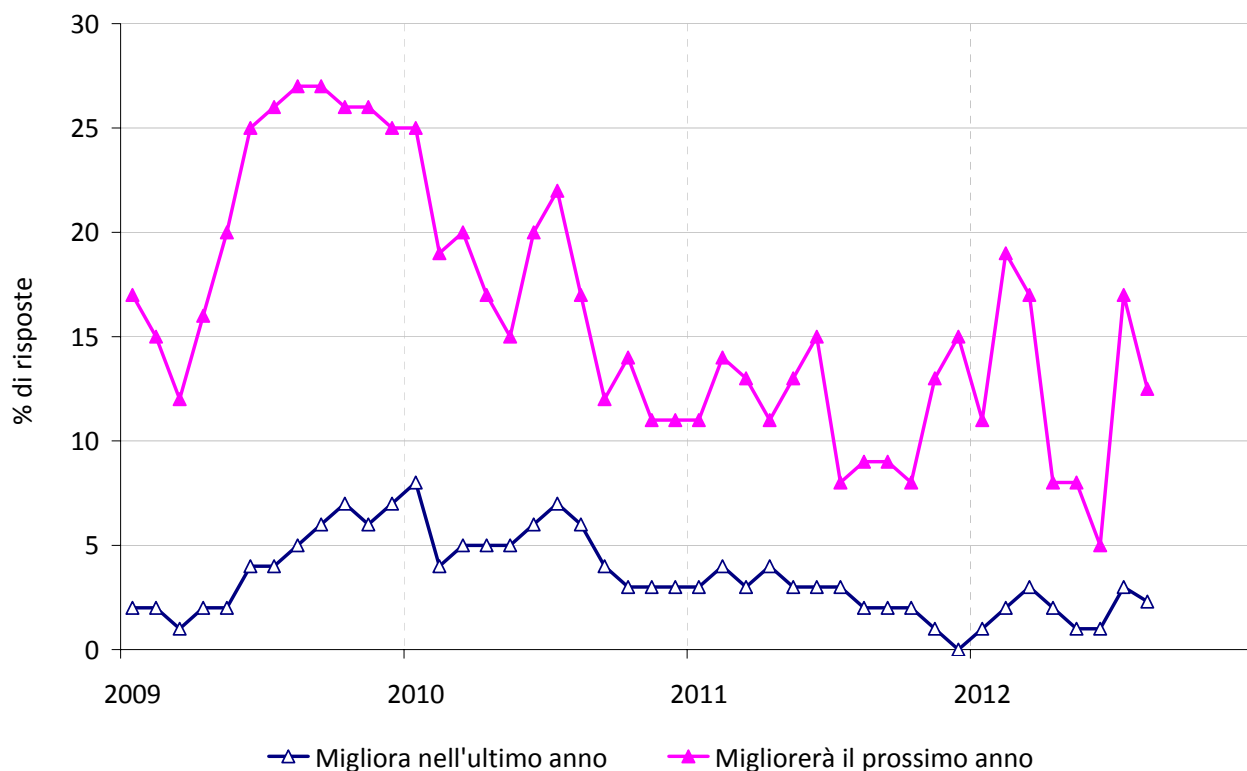


**GRAFICO 1.7 - Clima di fiducia dei consumatori nei principali paesi**

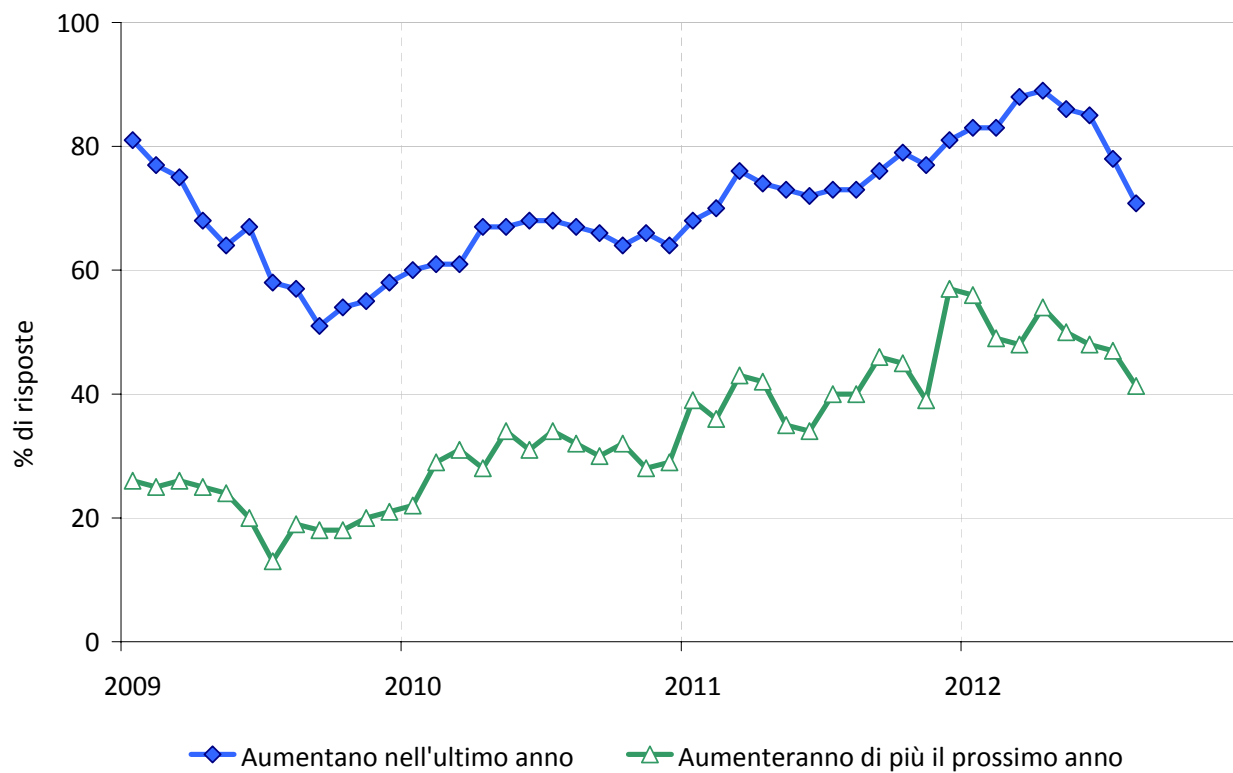


Fonte: Eurostat, inchieste presso i consumatori

**GRAFICO 1.8 - Consumatori italiani - Giudizi sulla situazione economica del paese**



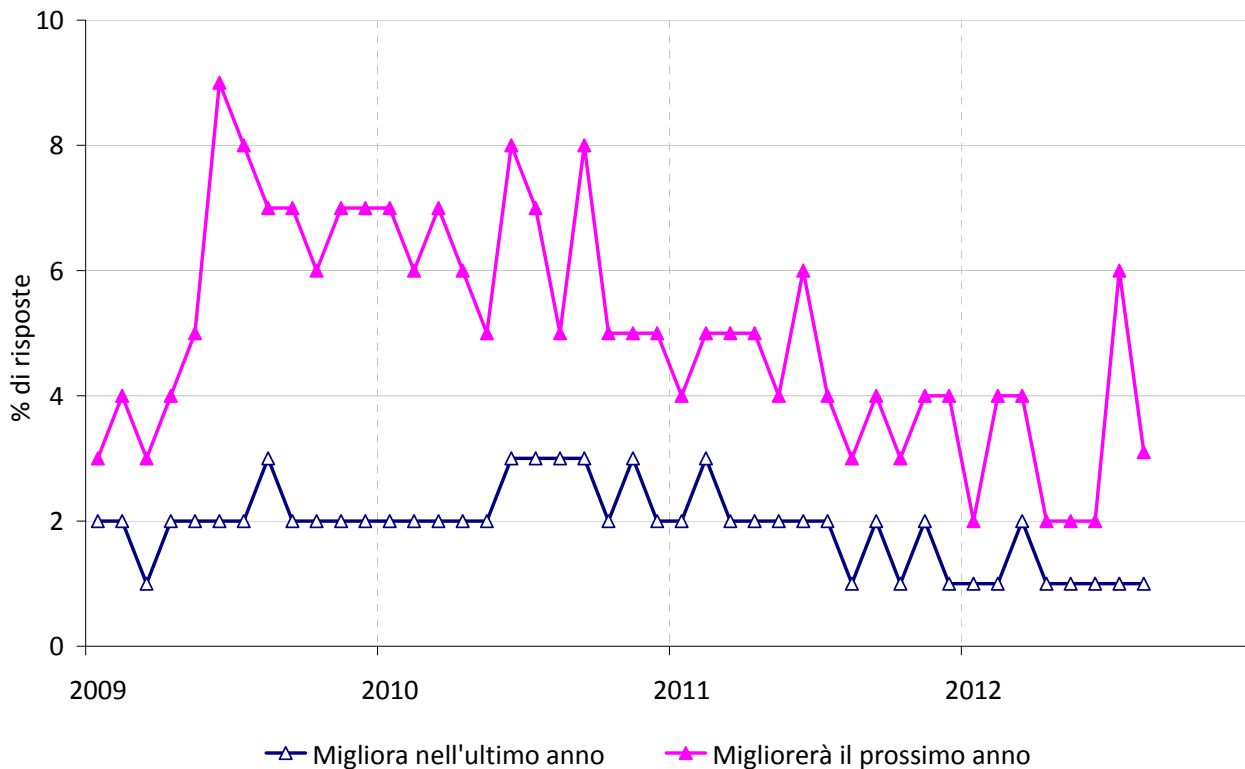
**GRAFICO 1.9 - Consumatori italiani - Giudizi sulla dinamica dei prezzi**



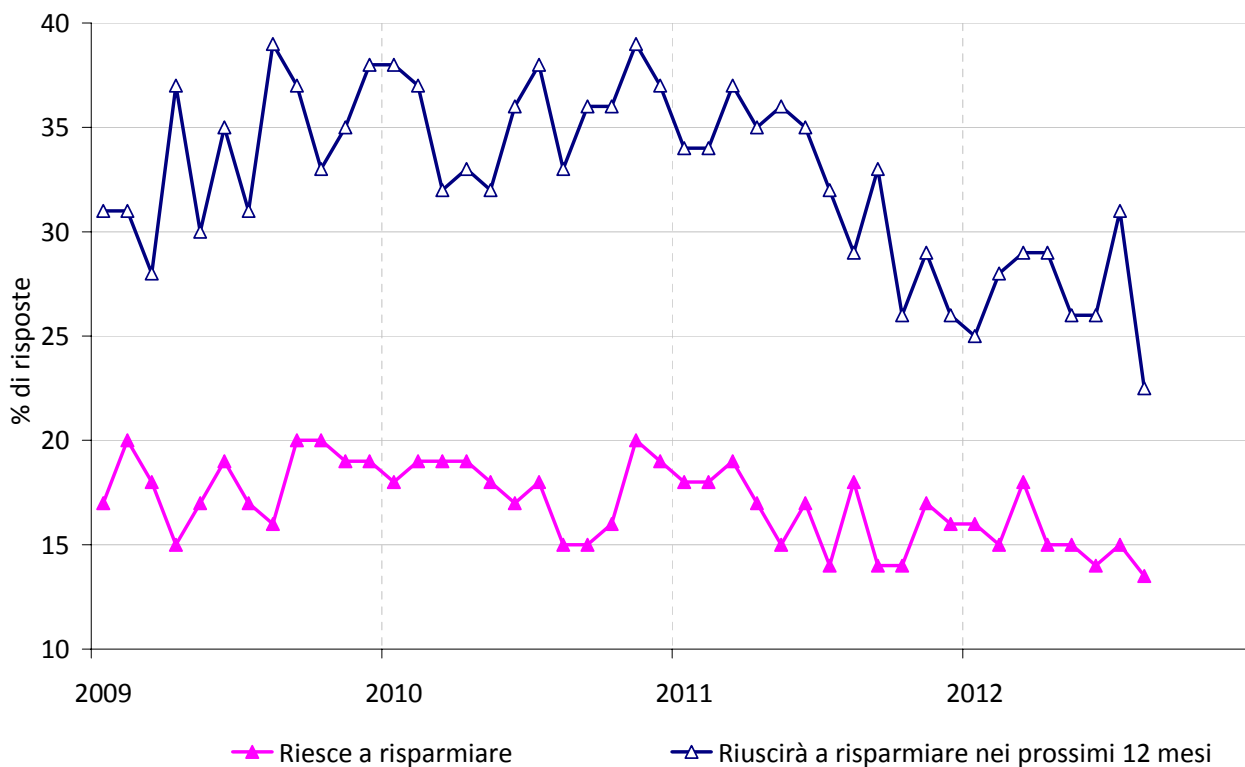
Fonte Istat, inchiesta presso i consumatori



**GRAFICO 1.10 - Consumatori italiani - Giudizi sulla situazione economica delle famiglie**



**GRAFICO 1.11 - Consumatori italiani - Giudizi sulla capacità di risparmio delle famiglie**



Fonte Istat, inchiesta presso i consumatori

## **2. I prezzi in Europa**

**TABELLA 2.1 - Indice generale dei prezzi al consumo – indice armonizzato, variazioni sull'anno precedente**

| Paesi       | 2011 |     |     |     |     |     | 2012 |     |     |     |     |     |     |
|-------------|------|-----|-----|-----|-----|-----|------|-----|-----|-----|-----|-----|-----|
|             | Lug  | Ago | Set | Ott | Nov | Dic | Gen  | Feb | Mar | Apr | Mag | Giu | Lug |
| Europa 27   | 2,9  | 2,9 | 3,3 | 3,3 | 3,4 | 3,0 | 2,9  | 2,9 | 2,9 | 2,7 | 2,5 | 2,5 | 2,6 |
| Area Euro   | 2,5  | 2,5 | 3,0 | 3,0 | 3,0 | 2,7 | 2,7  | 2,7 | 2,7 | 2,6 | 2,4 | 2,4 | 2,4 |
| Francia     | 2,1  | 2,4 | 2,4 | 2,5 | 2,7 | 2,7 | 2,6  | 2,5 | 2,6 | 2,4 | 2,3 | 2,3 | 2,2 |
| Germania    | 2,6  | 2,5 | 2,9 | 2,9 | 2,8 | 2,3 | 2,3  | 2,5 | 2,3 | 2,2 | 2,2 | 2,0 | 1,9 |
| Italia      | 2,1  | 2,3 | 3,6 | 3,8 | 3,7 | 3,7 | 3,4  | 3,4 | 3,8 | 3,7 | 3,5 | 3,6 | 3,6 |
| Regno Unito | 4,5  | 4,5 | 5,2 | 5,0 | 4,8 | 4,2 | 3,6  | 3,4 | 3,5 | 3,0 | 2,8 | 2,4 | 2,6 |
| Spagna      | 3,0  | 2,7 | 3,0 | 3,0 | 2,9 | 2,4 | 2,0  | 1,9 | 1,8 | 2,0 | 1,9 | 1,8 | 2,2 |

**TABELLA 2.2 - Beni - indice armonizzato, variazioni sull'anno precedente**

| Paesi       | 2011 |     |     |     |     |     | 2012 |     |     |     |     |     |     |
|-------------|------|-----|-----|-----|-----|-----|------|-----|-----|-----|-----|-----|-----|
|             | Lug  | Ago | Set | Ott | Nov | Dic | Gen  | Feb | Mar | Apr | Mag | Giu | Lug |
| Europa 27   | 3,4  | 3,9 | 4,1 | 4,1 | 4,0 | 3,4 | 3,3  | 3,4 | 3,3 | 3,2 | 2,8 | 2,7 | 2,7 |
| Area Euro   | 3,0  | 3,7 | 3,9 | 3,9 | 3,9 | 3,3 | 3,2  | 3,4 | 3,3 | 3,2 | 2,9 | 2,8 | 2,8 |
| Francia     | 2,9  | 3,1 | 3,4 | 3,4 | 3,5 | 3,3 | 3,0  | 3,2 | 3,3 | 2,9 | 2,8 | 2,6 | 2,4 |
| Germania    | 3,5  | 3,8 | 4,0 | 4,0 | 3,7 | 2,9 | 3,1  | 3,4 | 3,2 | 3,0 | 2,6 | 2,7 | 2,4 |
| Italia      | 1,8  | 4,1 | 4,3 | 4,3 | 4,5 | 4,4 | 4,2  | 4,4 | 4,8 | 4,6 | 4,5 | 4,5 | 4,7 |
| Regno Unito | 4,8  | 5,7 | 5,6 | 5,6 | 5,1 | 4,1 | 3,5  | 3,4 | 3,4 | 3,1 | 2,2 | 1,7 | 1,8 |
| Spagna      | 3,5  | 4,0 | 4,0 | 4,0 | 3,9 | 2,9 | 2,5  | 2,4 | 2,2 | 2,6 | 2,4 | 2,3 | 3,0 |

**TABELLA 2.3 - Servizi - indice armonizzato, variazioni sull'anno precedente**

| Paesi       | 2011 |     |     |     |     |     | 2012 |     |     |     |     |     |     |
|-------------|------|-----|-----|-----|-----|-----|------|-----|-----|-----|-----|-----|-----|
|             | Lug  | Ago | Set | Ott | Nov | Dic | Gen  | Feb | Mar | Apr | Mag | Giu | Lug |
| Europa 27   | 2,3  | 2,4 | 2,2 | 2,2 | 2,3 | 2,4 | 2,2  | 2,2 | 2,1 | 2,1 | 2,1 | 2,1 | 2,2 |
| Area Euro   | 1,9  | 1,9 | 1,8 | 1,8 | 1,9 | 1,9 | 1,9  | 1,8 | 1,7 | 1,8 | 1,8 | 1,7 | 1,8 |
| Francia     | 1,8  | 1,3 | 1,2 | 1,2 | 1,6 | 1,7 | 1,9  | 1,6 | 1,6 | 1,7 | 1,6 | 1,8 | 1,9 |
| Germania    | 1,4  | 1,4 | 1,2 | 1,2 | 1,3 | 1,5 | 1,4  | 1,5 | 1,3 | 1,2 | 1,6 | 1,0 | 1,2 |
| Italia      | 2,9  | 3,1 | 2,9 | 2,9 | 2,6 | 2,7 | 2,4  | 2,4 | 2,4 | 2,4 | 2,3 | 2,4 | 2,3 |
| Regno Unito | 3,8  | 4,1 | 3,9 | 3,9 | 4,0 | 3,9 | 3,3  | 3,1 | 3,1 | 2,8 | 3,1 | 3,0 | 3,2 |
| Spagna      | 1,5  | 1,5 | 1,4 | 1,4 | 1,4 | 1,6 | 1,3  | 1,1 | 1,1 | 1,1 | 1,1 | 1,1 | 1,0 |

Fonte: Eurostat, indice dei prezzi al consumo armonizzato

L'area Euro a cui ci si riferisce è composta dai 17 Stati membri dell'Unione Europea che, ad oggi, hanno adottato l'Euro come moneta unica.

**TABELLA 2.4 - Beni energetici - indice armonizzato, variazioni sull'anno precedente**

| Paesi       | 2011 |      |      |      |      |      | 2012 |      |      |      |      |      |      |
|-------------|------|------|------|------|------|------|------|------|------|------|------|------|------|
|             | Lug  | Ago  | Set  | Ott  | Nov  | Dic  | Gen  | Feb  | Mar  | Apr  | Mag  | Giu  | Lug  |
| Europa 27   | 11,3 | 12,4 | 12,5 | 12,5 | 12,4 | 9,7  | 9,1  | 9,3  | 8,3  | 8,0  | 7,0  | 5,9  | 5,8  |
| Area Euro   | 11,8 | 12,4 | 12,4 | 12,4 | 12,3 | 9,7  | 9,2  | 9,5  | 8,5  | 8,3  | 7,3  | 6,1  | 6,1  |
| Francia     | 11,8 | 12,0 | 10,9 | 10,9 | 11,1 | 9,0  | 7,7  | 7,8  | 6,5  | 5,4  | 4,9  | 3,3  | 3,6  |
| Germania    | 9,9  | 11,2 | 11,2 | 11,2 | 11,1 | 7,9  | 7,1  | 7,8  | 6,4  | 5,6  | 4,8  | 4,0  | 4,4  |
| Italia      | 11,8 | 11,7 | 13,8 | 13,8 | 13,7 | 13,7 | 15,5 | 15,7 | 15,4 | 15,6 | 15,2 | 14,5 | 12,0 |
| Regno Unito | 12,4 | 18,2 | 17,8 | 17,8 | 17,1 | 12,8 | 10,3 | 9,4  | 8,2  | 8,0  | 5,7  | 4,3  | 4,3  |
| Spagna      | 15,3 | 15,9 | 14,5 | 14,5 | 13,7 | 10,3 | 7,9  | 7,8  | 7,5  | 8,9  | 8,2  | 6,2  | 7,8  |

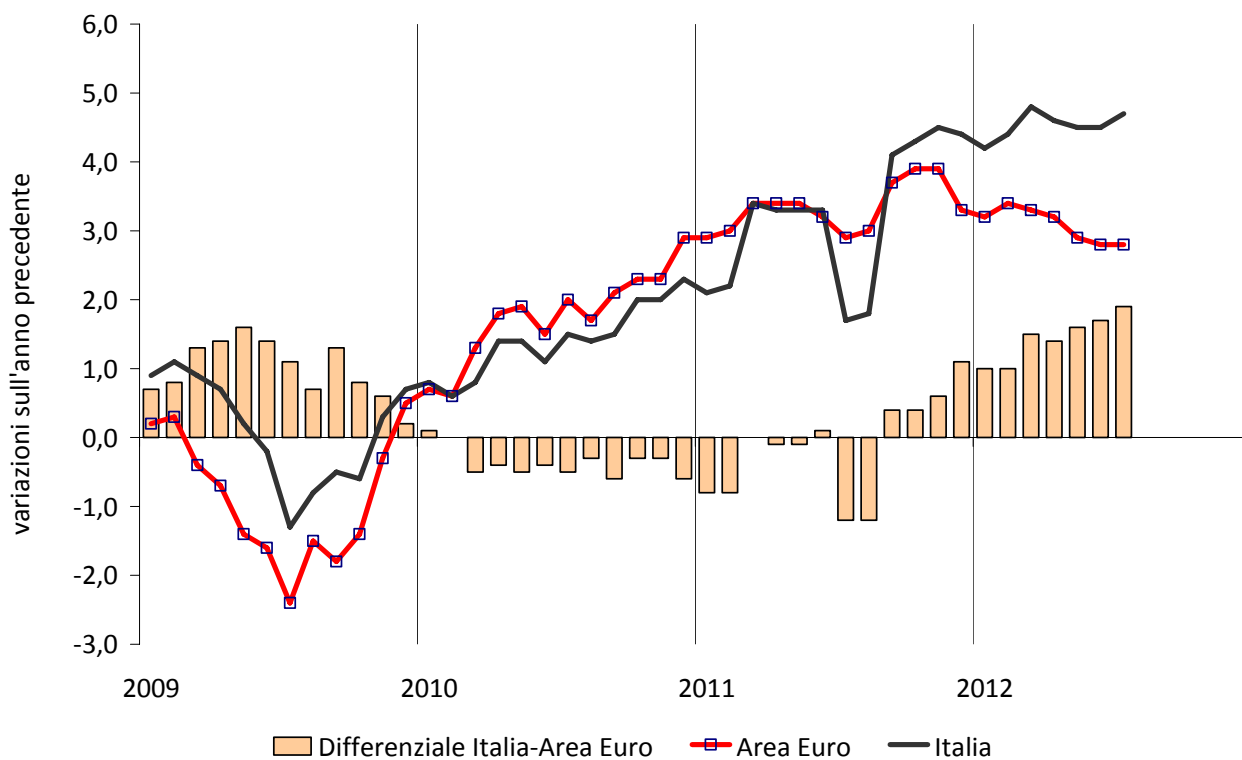
**TABELLA 2.5 - Core Inflation<sup>1</sup> - indice armonizzato, variazioni sull'anno precedente**

| Paesi       | 2011 |     |     |     |     |     | 2012 |     |     |     |     |     |     |
|-------------|------|-----|-----|-----|-----|-----|------|-----|-----|-----|-----|-----|-----|
|             | Lug  | Ago | Set | Ott | Nov | Dic | Gen  | Feb | Mar | Apr | Mag | Giu | Lug |
| Europa 27   | 2,0  | 2,3 | 2,3 | 2,3 | 2,3 | 2,3 | 2,2  | 2,2 | 2,2 | 2,1 | 2,0 | 1,9 | 2,0 |
| Area Euro   | 1,5  | 2,0 | 2,0 | 2,0 | 2,0 | 2,0 | 1,9  | 1,9 | 1,9 | 1,9 | 1,8 | 1,8 | 1,9 |
| Francia     | 1,4  | 1,4 | 1,6 | 1,6 | 1,8 | 2,0 | 2,0  | 1,9 | 2,1 | 1,9 | 1,9 | 1,9 | 1,9 |
| Germania    | 1,6  | 1,8 | 1,7 | 1,7 | 1,6 | 1,6 | 1,6  | 1,8 | 1,7 | 1,7 | 1,7 | 1,4 | 1,3 |
| Italia      | 1,5  | 3,1 | 3,0 | 3,0 | 2,9 | 2,9 | 2,4  | 2,3 | 2,8 | 2,6 | 2,6 | 2,6 | 2,8 |
| Regno Unito | 3,5  | 3,7 | 3,6 | 3,6 | 3,4 | 3,1 | 2,7  | 2,7 | 2,6 | 2,4 | 2,3 | 2,1 | 2,3 |
| Spagna      | 1,3  | 1,5 | 1,6 | 1,6 | 1,6 | 1,4 | 1,2  | 1,1 | 1,1 | 1,1 | 1,2 | 1,3 | 1,5 |

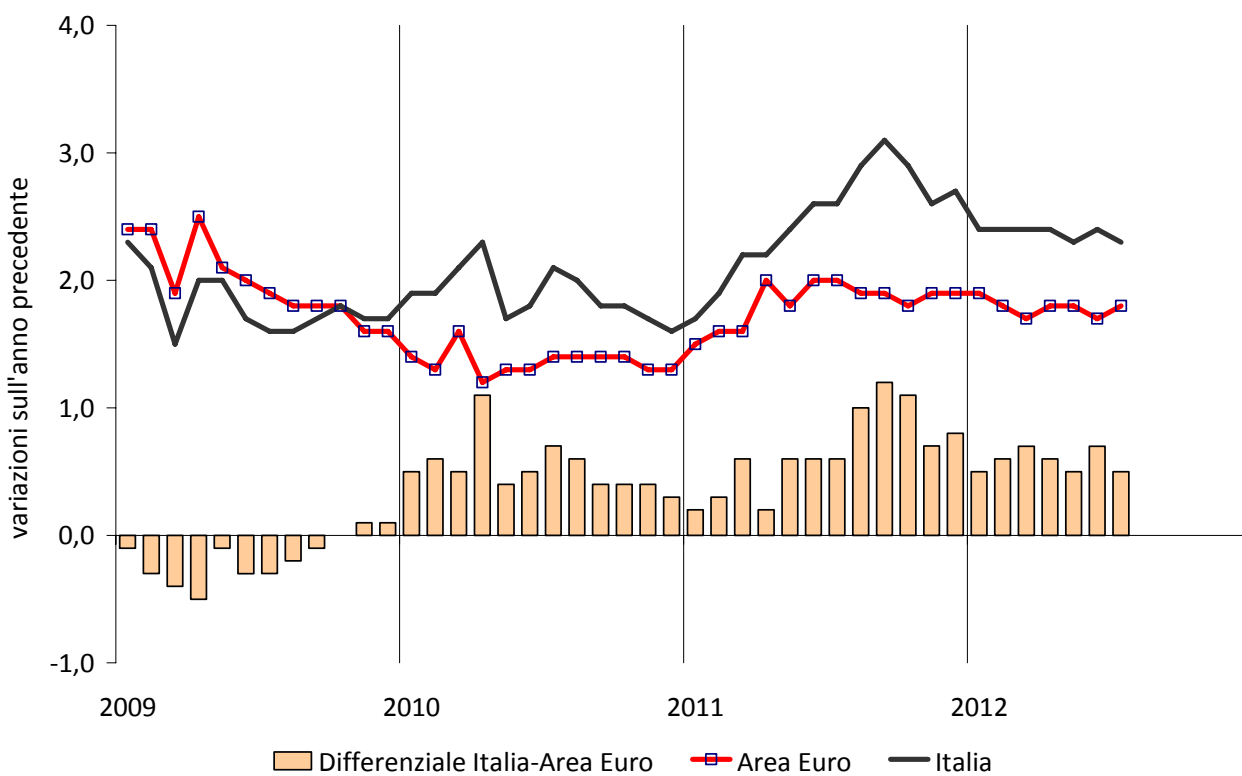
Fonte: Eurostat, indice dei prezzi al consumo armonizzato

<sup>1</sup> La core inflation, o inflazione di fondo, è costituita dall'indice generale cui vengono esclusi i beni alimentari non lavorati e i beni energetici.

**GRAFICO 2.6 - Beni**  
(indice dei prezzi armonizzato)

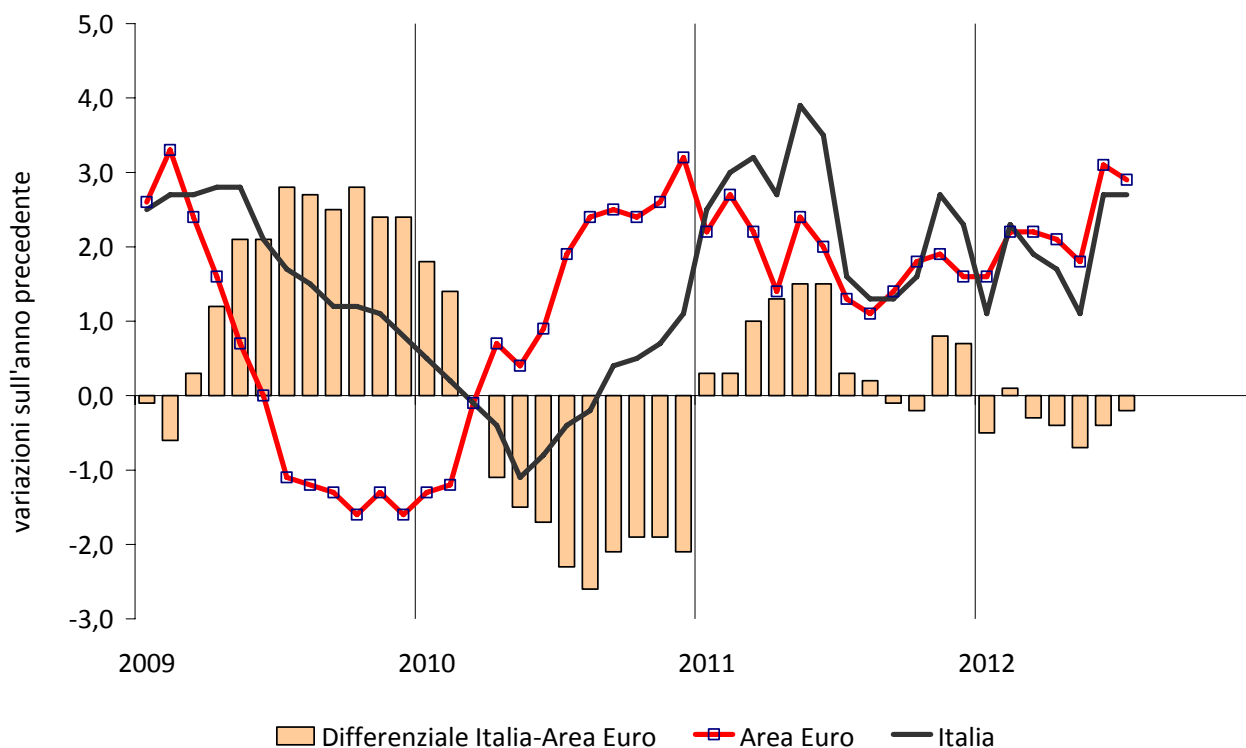


**GRAFICO 2.7 - Servizi**  
(Indice dei prezzi armonizzato)

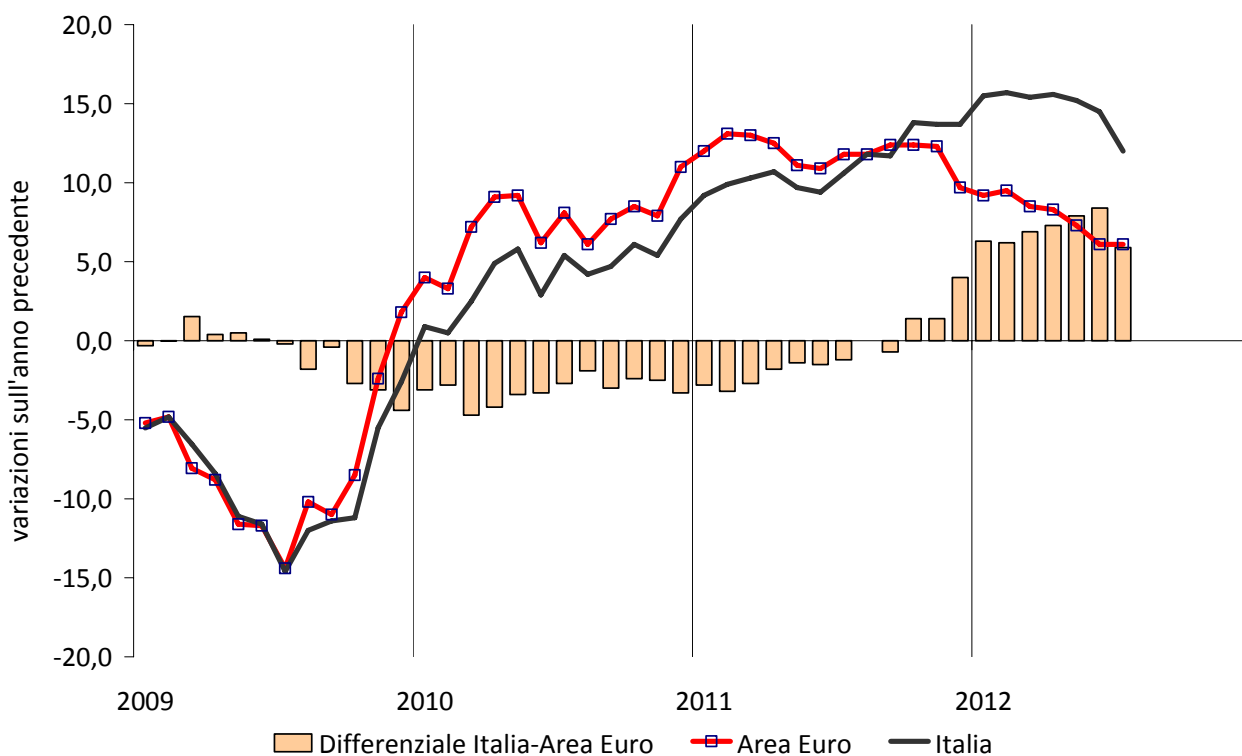


Fonte: Eurostat, indice dei prezzi al consumo armonizzato

**GRAFICO 2.8 - Beni alimentari non lavorati**  
(indice dei prezzi armonizzato)

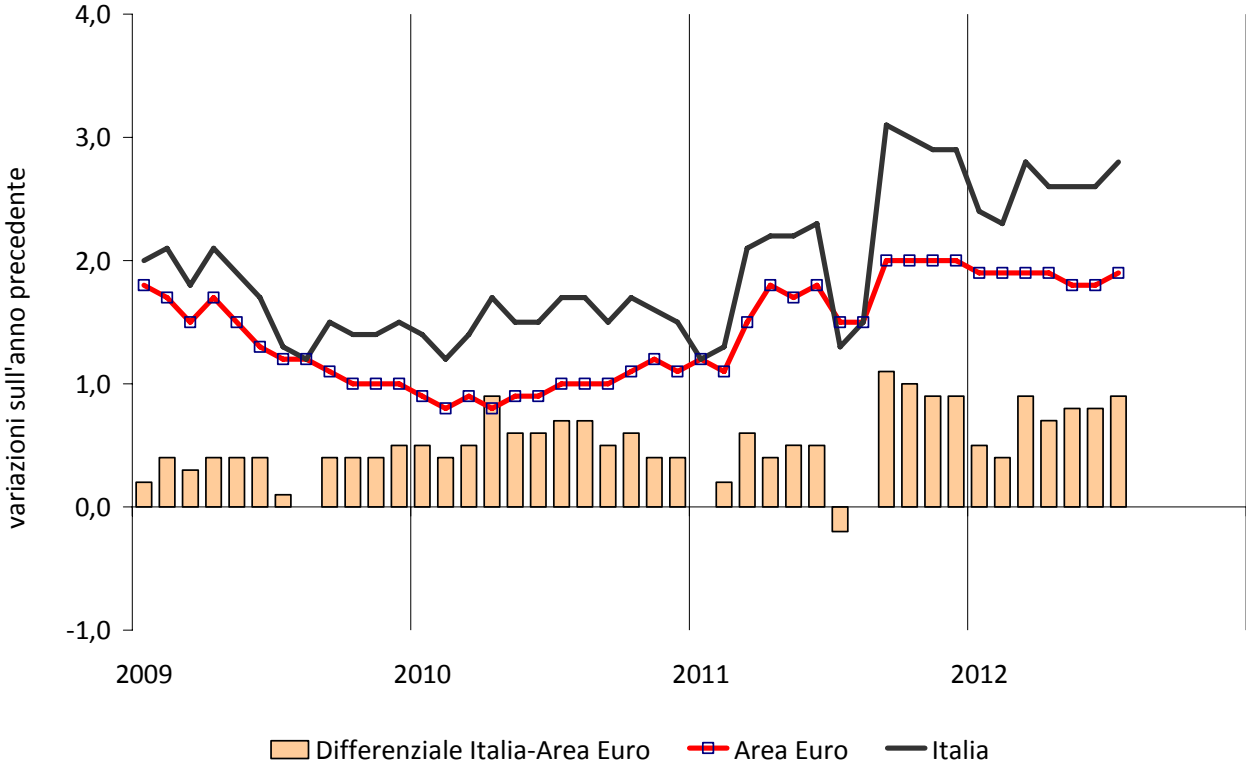


**GRAFICO 2.9 - Prodotti energetici**  
(indice dei prezzi armonizzato)



Fonte: Eurostat, indice dei prezzi al consumo armonizzato

**GRAFICO 2.10 - Core inflation  
(indice dei prezzi armonizzato)**



Fonte: Eurostat, indice dei prezzi al consumo armonizzato

### **3. I prezzi in Italia**



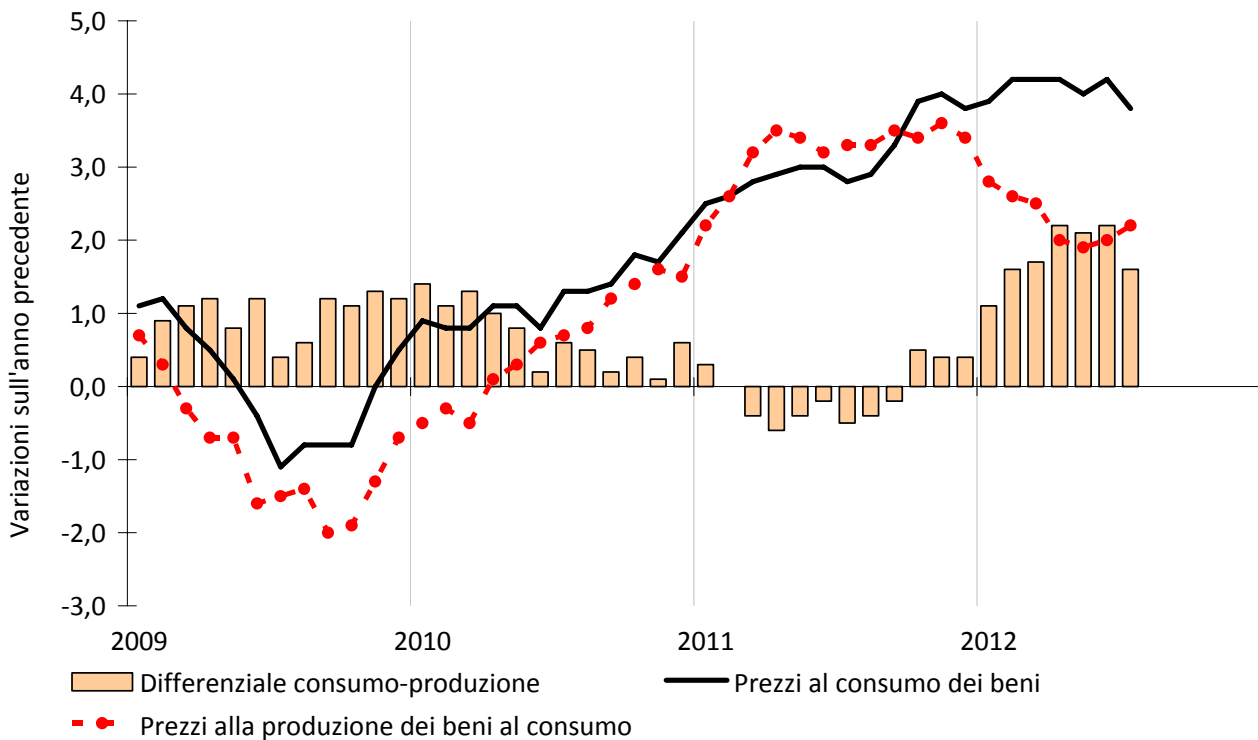
**TABELLA 3.1** - Numeri indici dei prezzi alla produzione dei prodotti industriali del mercato interno per raggruppamento di prodotti - Base 2005=100 – variazioni sull'anno precedente

| Periodi    | Beni intermedi | Beni strumentali | Beni di consumo durevoli | Beni di consumo non durevoli | Beni di consumo | Energia | INDICE GENERALE |
|------------|----------------|------------------|--------------------------|------------------------------|-----------------|---------|-----------------|
| Media 2010 | 3,8            | 0,0              | 1,2                      | 0,4                          | 0,6             | 8,2     | 3,0             |
| Media 2011 | 5,9            | 1,4              | 2,2                      | 3,5                          | 3,2             | 9,2     | 5,0             |
| lug-11     | 5,8            | 1,5              | 2,2                      | 3,7                          | 3,3             | 8,9     | 4,9             |
| ago-11     | 5,7            | 1,5              | 2,3                      | 3,8                          | 3,3             | 8,2     | 4,8             |
| set-11     | 5,1            | 1,4              | 2,7                      | 3,7                          | 3,5             | 9,2     | 4,7             |
| ott-11     | 4,2            | 1,4              | 2,4                      | 3,8                          | 3,4             | 10,7    | 4,7             |
| nov-11     | 3,5            | 1,4              | 2,4                      | 4,0                          | 3,6             | 11,0    | 4,7             |
| dic-11     | 2,7            | 1,3              | 2,4                      | 3,7                          | 3,4             | 9,5     | 3,9             |
| gen-12     | 1,6            | 0,7              | 2,3                      | 3,2                          | 2,9             | 10,8    | 3,5             |
| feb-12     | 0,8            | 0,6              | 2,3                      | 2,8                          | 2,6             | 11,5    | 3,2             |
| mar-12     | 0,3            | 0,4              | 2,3                      | 2,6                          | 2,5             | 10,3    | 2,8             |
| apr-12     | 0,0            | 0,5              | 1,7                      | 2,2                          | 2,0             | 9,9     | 2,5             |
| mag-12     | -0,3           | 0,5              | 1,3                      | 1,9                          | 1,9             | 10,1    | 2,3             |
| giu-12     | -0,4           | 0,6              | 1,8                      | 2,1                          | 2,0             | 9,3     | 2,2             |
| lug-12     | -0,3           | 0,3              | 1,5                      | 2,3                          | 2,2             | 9,6     | 2,4             |

Nota: i dati di luglio 2012 sono provvisori.

Fonte: Istat, indagine sui prezzi alla produzione

**GRAFICO 3.2** -Prezzi dei beni alla produzione del mercato interno ed al consumo



Nota: i dati alla produzione di luglio 2012 sono provvisori.

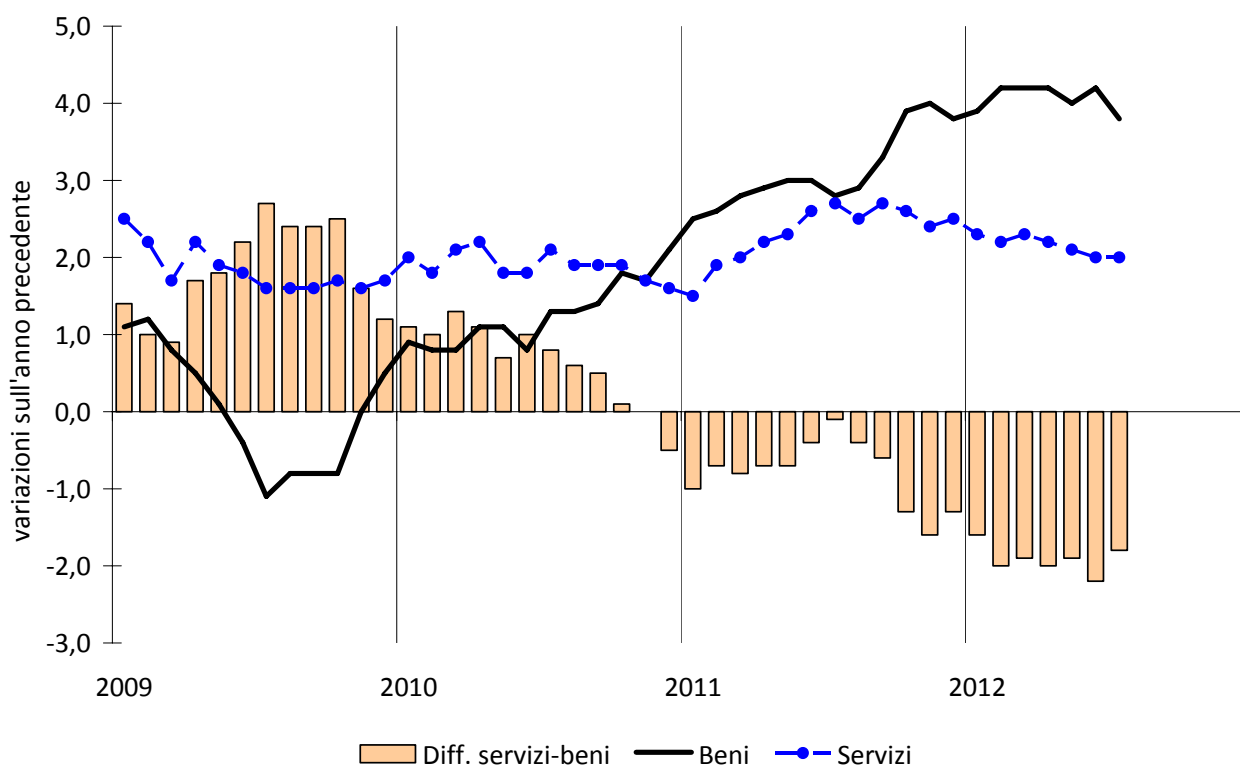
Fonte: Istat, indagine sui prezzi alla produzione e indagine sui prezzi al consumo

**TABELLA 3.3** -Numeri indici dei prezzi al consumo per l'intera collettività per tipologia di prodotti - variazioni sull'anno precedente

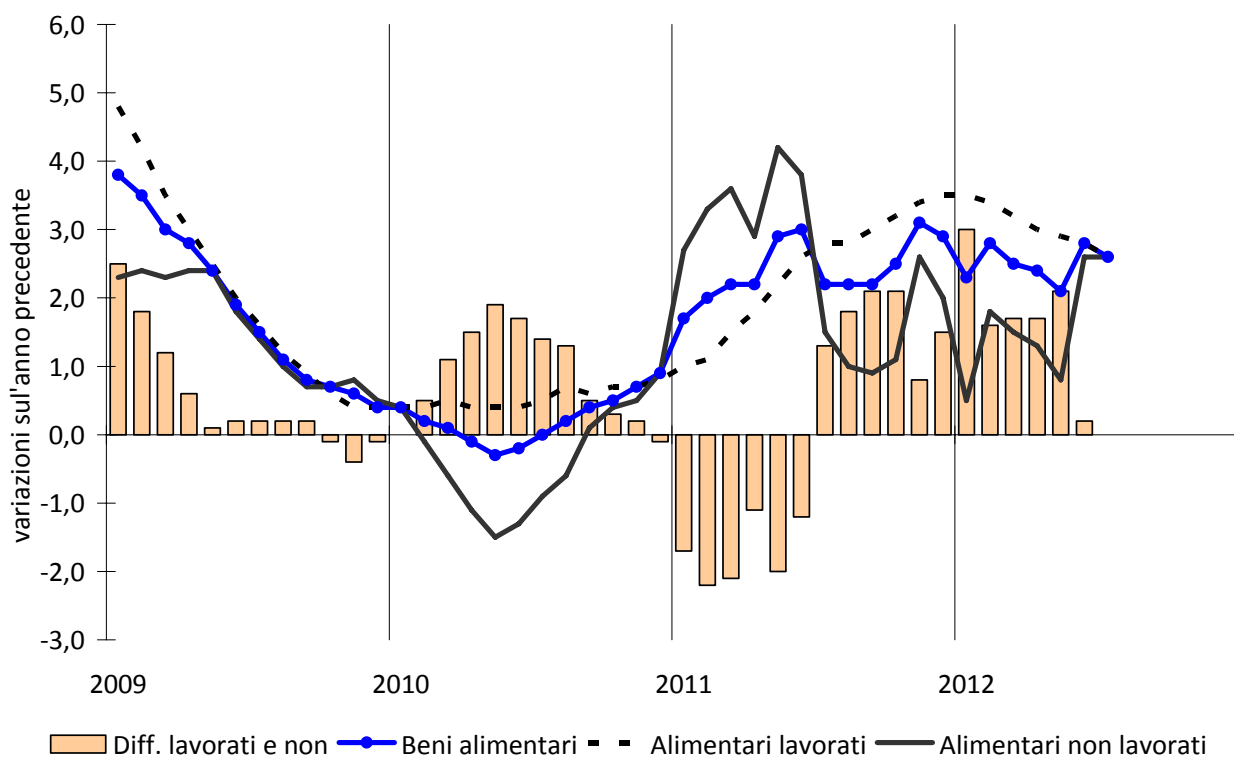
| Tipologie di prodotti                                     | Media 2010 | Media 2011 | 2011       |            |            |            |            |            | 2012       |            |            |            |            |            |            |
|---|------------|------------|------------|------------|------------|------------|------------|------------|------------|------------|------------|------------|------------|------------|------------|
|   |            |            | Lug        | Ago        | Set        | Ott        | Nov        | Dic        | Gen        | Feb        | Mar        | Apr        | Mag        | Giu        | Lug        |
| Alimentari, di cui :                                      | 0,2        | 2,5        | 2,2        | 2,2        | 2,2        | 2,5        | 3,1        | 2,9        | 2,3        | 2,8        | 2,5        | 2,4        | 2,1        | 2,8        | 2,6        |
| Alimentari lavorati                                       | 0,5        | 2,4        | 2,8        | 2,8        | 3,0        | 3,2        | 3,4        | 3,5        | 3,5        | 3,4        | 3,2        | 3,0        | 2,9        | 2,8        | 2,6        |
| Alimentari non lavorati                                   | -0,3       | 2,5        | 1,5        | 1,0        | 0,9        | 1,1        | 2,6        | 2,0        | 0,5        | 1,8        | 1,5        | 1,3        | 0,8        | 2,6        | 2,6        |
| Energetici, di cui:                                       | 4,2        | 11,3       | 10,7       | 11,9       | 11,7       | 13,8       | 13,8       | 13,7       | 15,5       | 15,6       | 15,4       | 15,6       | 15,3       | 14,5       | 12,1       |
| Energetici regolamentati                                  | -4,9       | 6,2        | 6,4        | 6,4        | 6,4        | 9,8        | 10,1       | 10,1       | 14,1       | 14,0       | 13,9       | 13,5       | 15,3       | 15,3       | 13,6       |
| Altri energetici  | 11,2       | 14,6       | 13,6       | 15,5       | 15,4       | 16,5       | 16,1       | 16,1       | 16,4       | 16,9       | 16,6       | 17,2       | 15,3       | 13,9       | 10,5       |
| Tabacchi  | 3,3        | 4,1        | 3,7        | 4,5        | 4,5        | 7,0        | 7,0        | 7,0        | 7,2        | 7,2        | 8,9        | 9,3        | 9,4        | 9,6        | 8,3        |
| Altri beni, di cui:                                       | 1,1        | 1,3        | 0,9        | 0,9        | 1,5        | 1,9        | 1,6        | 1,5        | 1,5        | 1,6        | 1,5        | 1,4        | 1,5        | 1,6        | 1,6        |
| Beni durevoli   | 1,2        | 1,1        | 0,4        | 0,2        | 0,9        | 1,3        | 1,2        | 0,8        | 1,0        | 0,7        | 0,8        | 0,8        | 0,6        | 1,0        | 0,9        |
| Beni non durevoli   | 0,9        | 1,1        | 1,0        | 0,9        | 1,1        | 1,2        | 0,9        | 1,0        | 0,7        | 0,7        | 0,3        | 0,4        | 0,5        | 0,6        | 0,9        |
| Beni semidurevoli   | 0,8        | 1,5        | 1,1        | 1,1        | 2,4        | 2,6        | 2,4        | 2,3        | 2,6        | 2,9        | 2,9        | 2,7        | 2,8        | 2,8        | 2,8        |
| Beni  | 1,3        | 3,1        | 2,8        | 2,9        | 3,3        | 3,9        | 4,0        | 3,8        | 3,9        | 4,2        | 4,2        | 4,2        | 4,0        | 4,2        | 3,8        |
| Servizi per l'abitazione                                  | 2,2        | 2,2        | 2,1        | 2,2        | 2,1        | 2,2        | 2,3        | 2,2        | 2,5        | 2,4        | 2,6        | 2,6        | 2,5        | 2,5        | 2,5        |
| Servizi relativi alle comunicazione                       | -0,2       | 1,1        | 1,4        | 1,4        | 1,7        | 2,0        | 2,1        | 2,2        | 2,0        | 2,1        | 2,0        | 2,0        | 1,5        | 1,7        | 1,8        |
| Servizi ricreativi, culturali e per la cura della persona | 1,5        | 2,0        | 2,0        | 1,9        | 2,4        | 2,0        | 1,7        | 1,6        | 1,4        | 1,4        | 1,1        | 1,1        | 1,4        | 1,4        | 1,8        |
| Servizi relativi al trasporto                             | 3,4        | 4,4        | 5,3        | 5,7        | 5,1        | 4,8        | 4,5        | 5,0        | 4,8        | 4,9        | 5,3        | 5,3        | 4,2        | 4,1        | 3,6        |
| Servizi vari  | 1,5        | 1,8        | 2,1        | 1,9        | 2,0        | 2,0        | 2,0        | 2,0        | 1,4        | 1,3        | 1,3        | 1,3        | 1,3        | 1,2        | 1,1        |
| Servizi   | 1,9        | 2,3        | 2,7        | 2,5        | 2,7        | 2,6        | 2,4        | 2,5        | 2,3        | 2,2        | 2,3        | 2,2        | 2,1        | 2,0        | 2,0        |
| <b>Indice generale</b>                                    | <b>1,5</b> | <b>2,7</b> | <b>2,7</b> | <b>2,8</b> | <b>3,0</b> | <b>3,4</b> | <b>3,3</b> | <b>3,3</b> | <b>3,2</b> | <b>3,3</b> | <b>3,3</b> | <b>3,3</b> | <b>3,2</b> | <b>3,3</b> | <b>3,1</b> |
| Componente di fondo                                       | 1,4        | 2,0        | 2,1        | 2,2        | 2,4        | 2,5        | 2,4        | 2,4        | 2,3        | 2,2        | 2,3        | 2,3        | 2,2        | 2,2        | 2,2        |
| Indice generale esclusi energetici                        | 1,3        | 2,1        | 2,1        | 2,1        | 2,3        | 2,4        | 2,4        | 2,3        | 2,2        | 2,3        | 2,2        | 2,2        | 2,1        | 2,3        | 2,3        |
| Servizi non regolamentati                                 | 1,9        | 2,2        | 2,7        | 2,6        | 2,6        | 2,3        | 2,2        | 2,3        | 2,1        | 2,0        | 2,1        | 2,1        | 2,0        | 1,9        | 1,8        |
| Servizi regolamentati                                     | 2,4        | 3,2        | 2,2        | 2,2        | 3,6        | 4,0        | 4,3        | 3,9        | 3,5        | 3,4        | 3,2        | 3,0        | 2,9        | 3,6        | 3,6        |
| Alta frequenza di acquisto                                | 2,0        | 3,5        | 3,4        | 3,6        | 3,7        | 4,1        | 4,2        | 4,3        | 4,2        | 4,5        | 4,6        | 4,7        | 4,2        | 4,4        | 4,0        |
| Frequenza media di acquisto                               | 1,2        | 2,6        | 2,8        | 2,8        | 3,1        | 3,2        | 3,1        | 3,0        | 3,1        | 3,2        | 3,1        | 2,9        | 3,0        | 3,0        | 2,8        |
| Bassa frequenza di acquisto                               | 1,2        | 1,5        | 1,1        | 1,0        | 1,4        | 1,9        | 1,8        | 1,6        | 1,6        | 1,5        | 1,4        | 1,5        | 1,4        | 1,6        | 1,5        |

Fonte: Istat, indagine sui prezzi al consumo

**GRAFICO 3.4 - Beni e servizi**

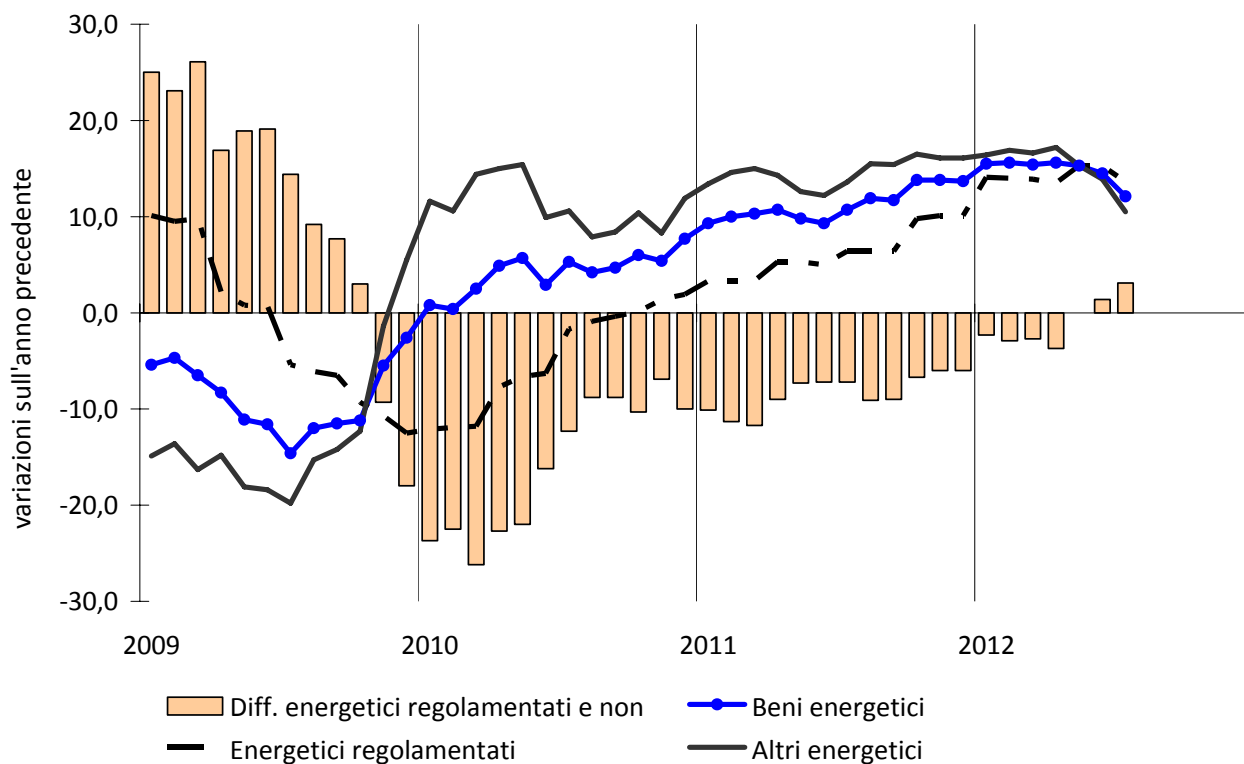


**GRAFICO 3.5 - Beni alimentari**

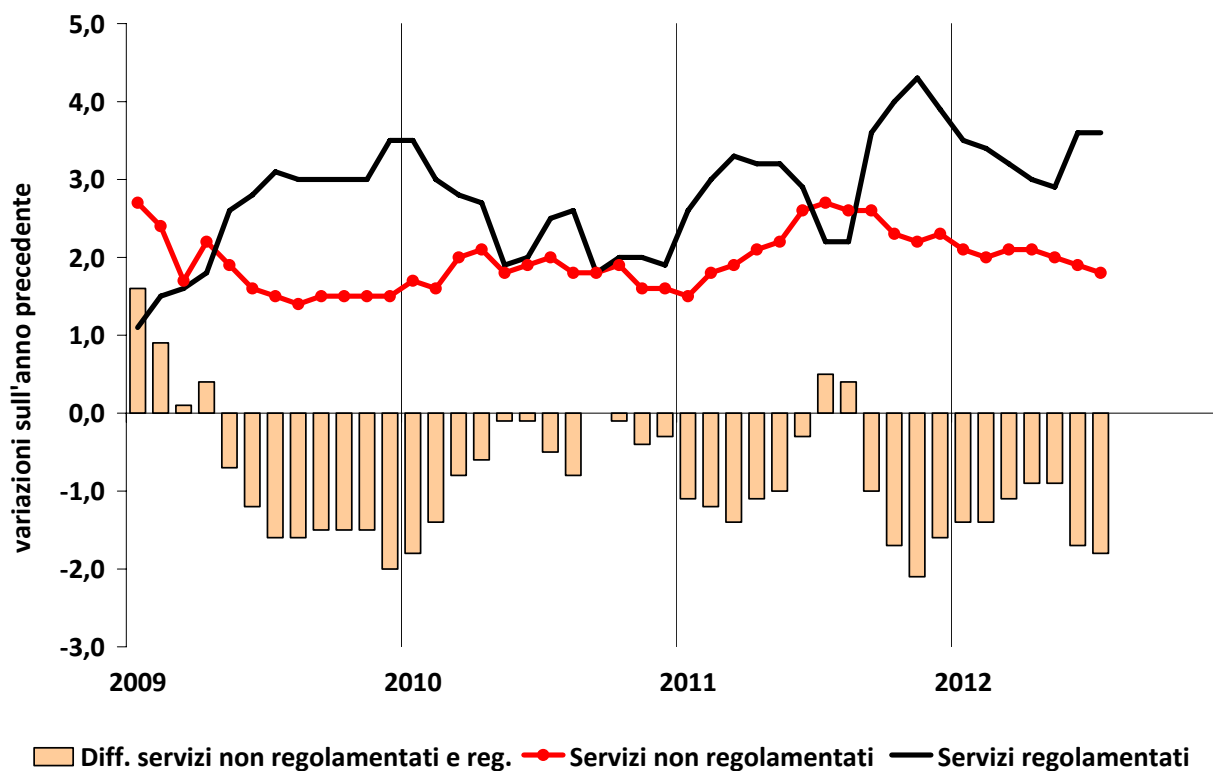


Fonte: Istat, indagine sui prezzi al consumo

**GRAFICO 3.6 - Beni energetici**

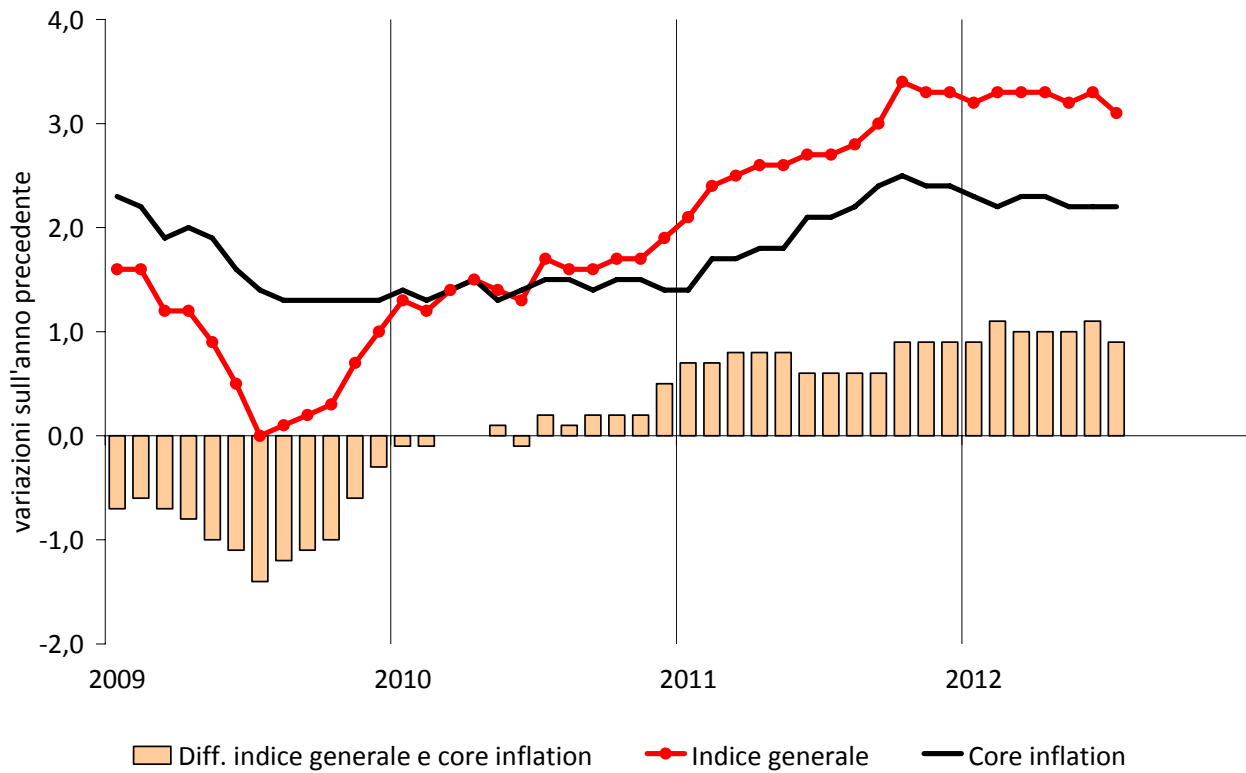


**GRAFICO 3.7 - Servizi**

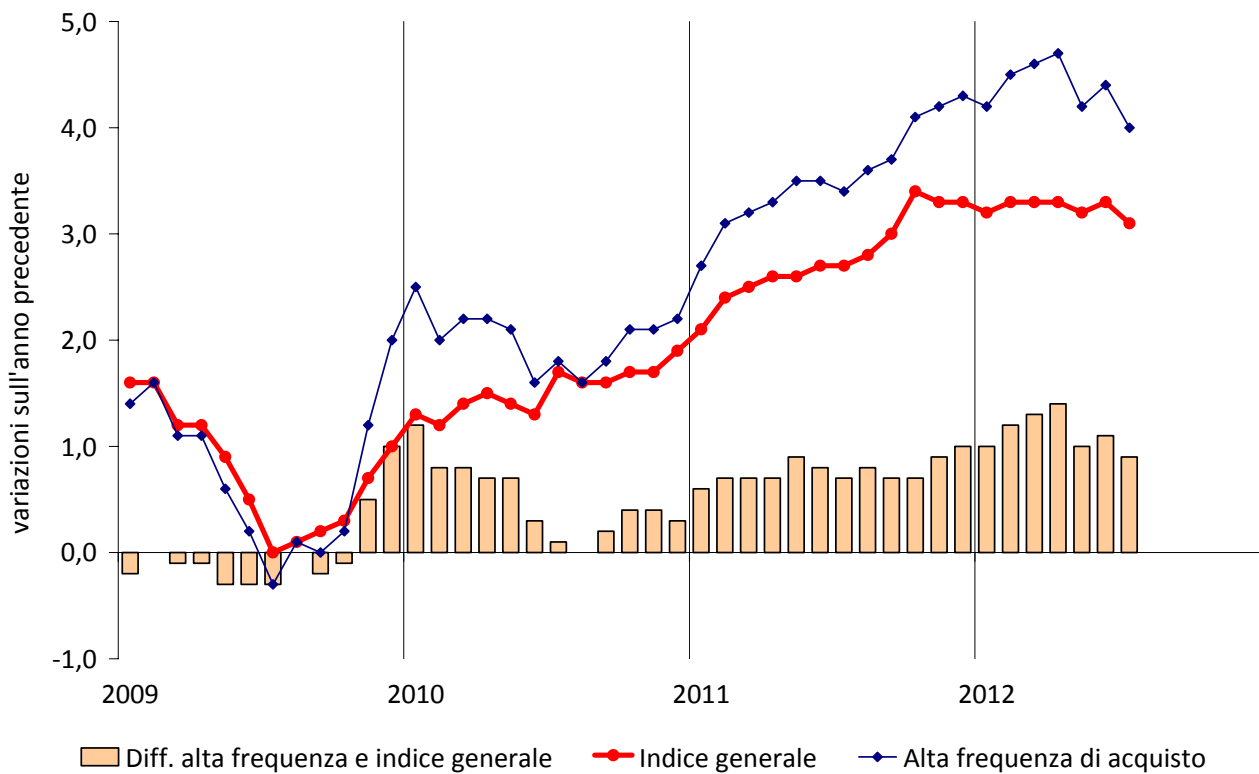


Fonte: Istat, indagine sui prezzi al consumo

**GRAFICO 3.8 - Prezzi al consumo e core inflation**



**GRAFICO 3.9 - Prodotti ad alta frequenza di acquisto**

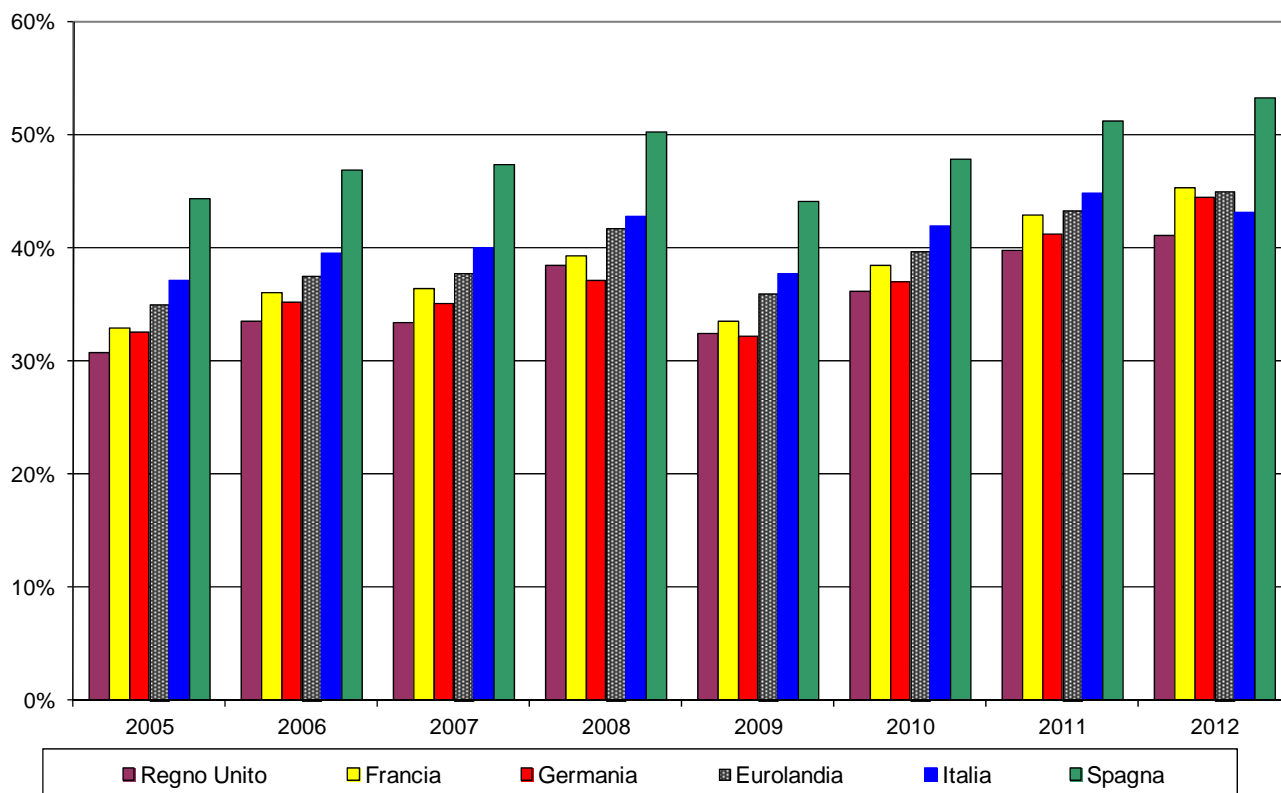


Nota: Tra i prodotti ad alta frequenza di acquisto sono inclusi, oltre ai generi alimentari, le bevande alcoliche e analcoliche, i tabacchi, le spese per l'affitto, i beni non durevoli per la casa, i servizi per la pulizia e manutenzione della casa, i carburanti, i trasporti urbani, giornali e periodici, i servizi di ristorazione, le spese di assistenza.

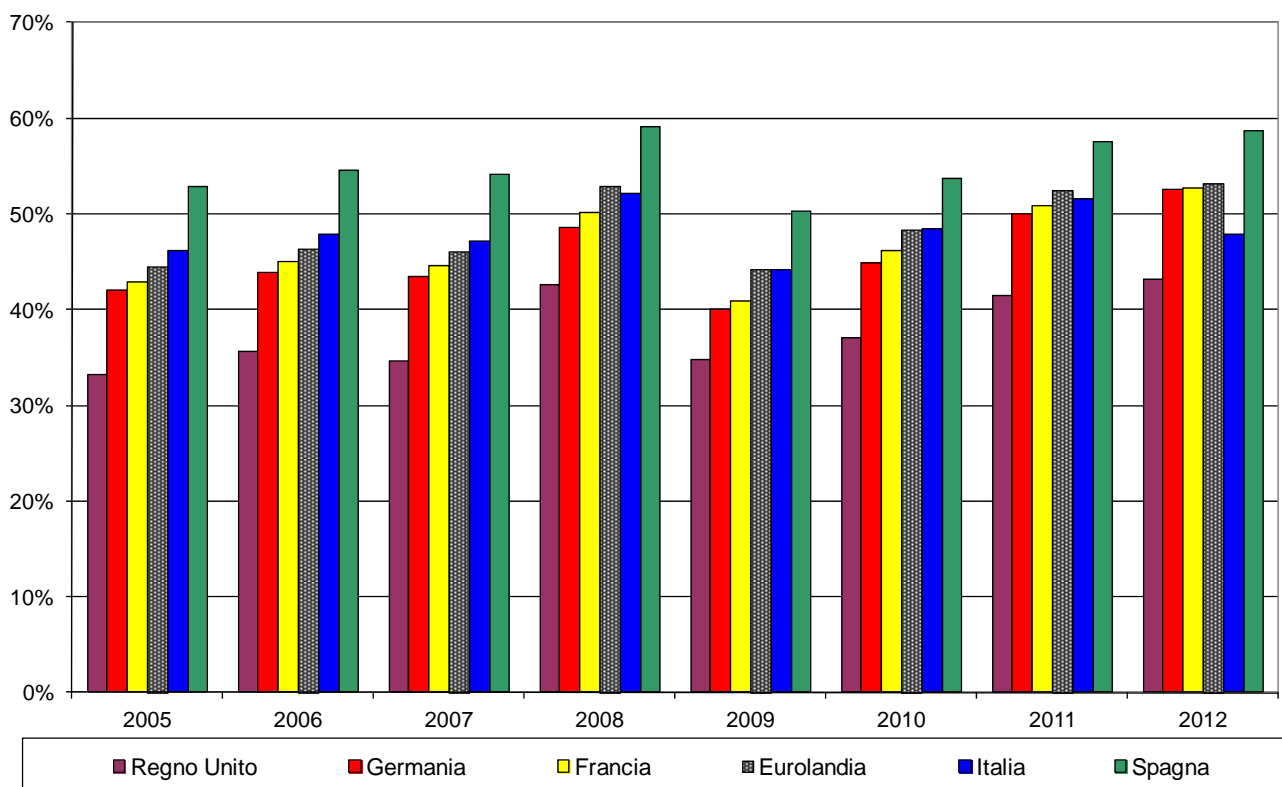
Fonte: Istat, indagine sui prezzi al consumo

#### **4. Il mercato dei carburanti**

**GRAFICO 4.1 - Prezzo industriale della benzina in % del prezzo finale**



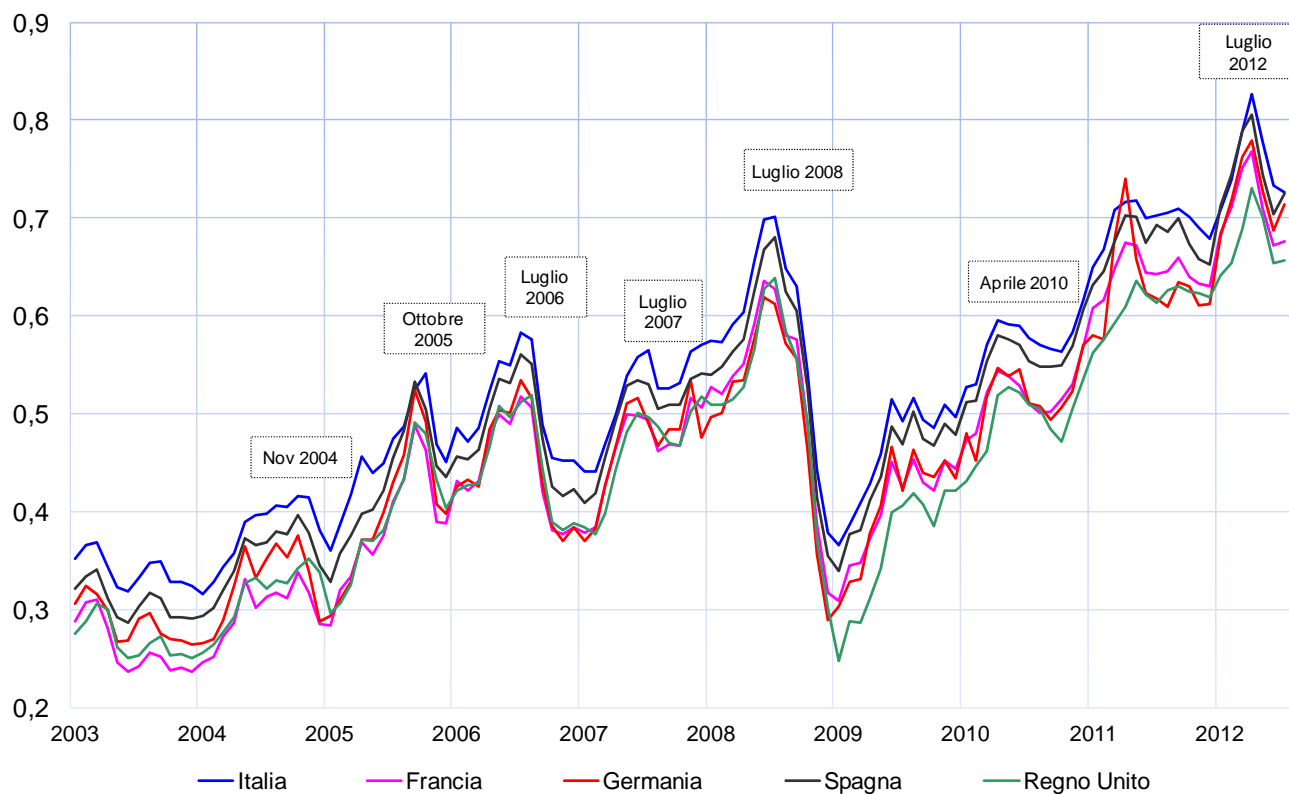
**GRAFICO 4.2 - Prezzo industriale del diesel in % del prezzo finale**



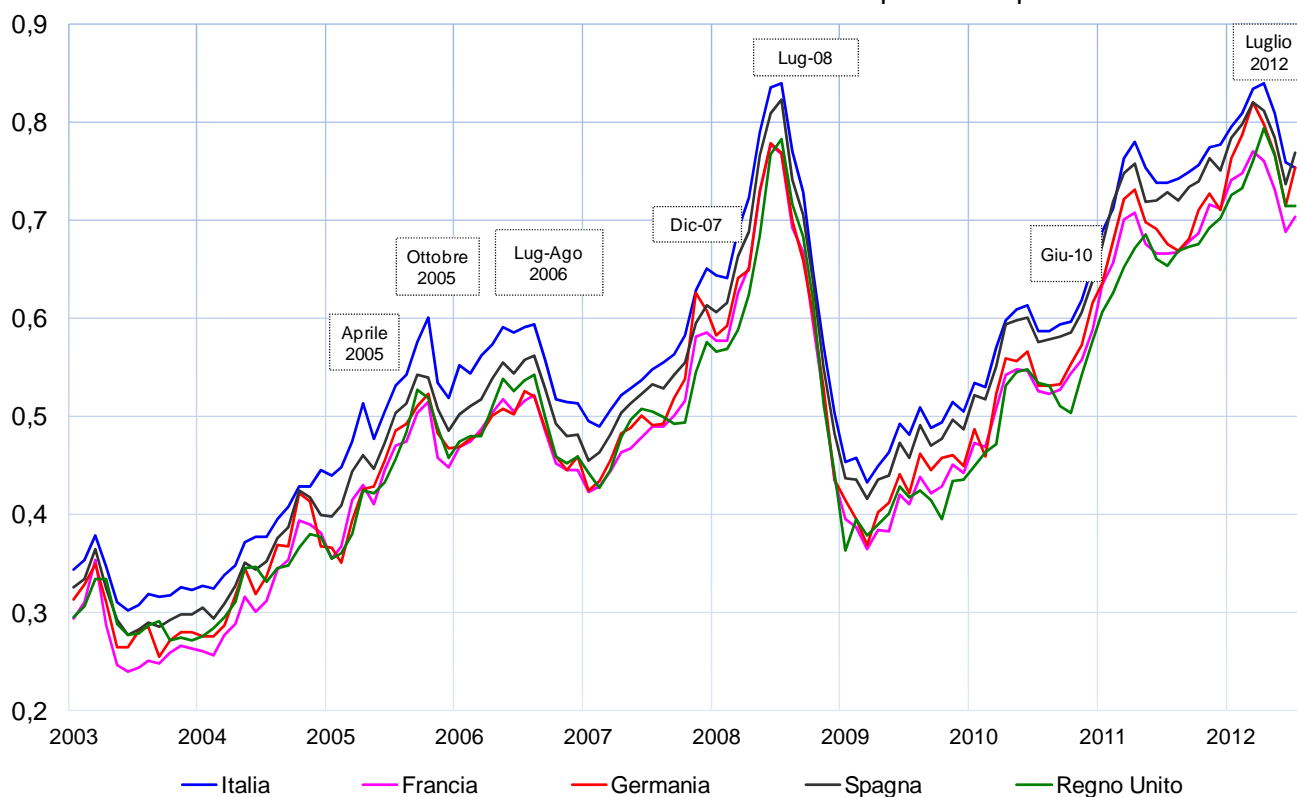
Nota: Dati aggiornati al 27/8/2012

Fonte: Commissione Europea

**GRAFICO 4.3 - Prezzo industriale della benzina in 5 paesi europei**



**GRAFICO 4.4 - Prezzo industriale del diesel in 5 paesi europei**

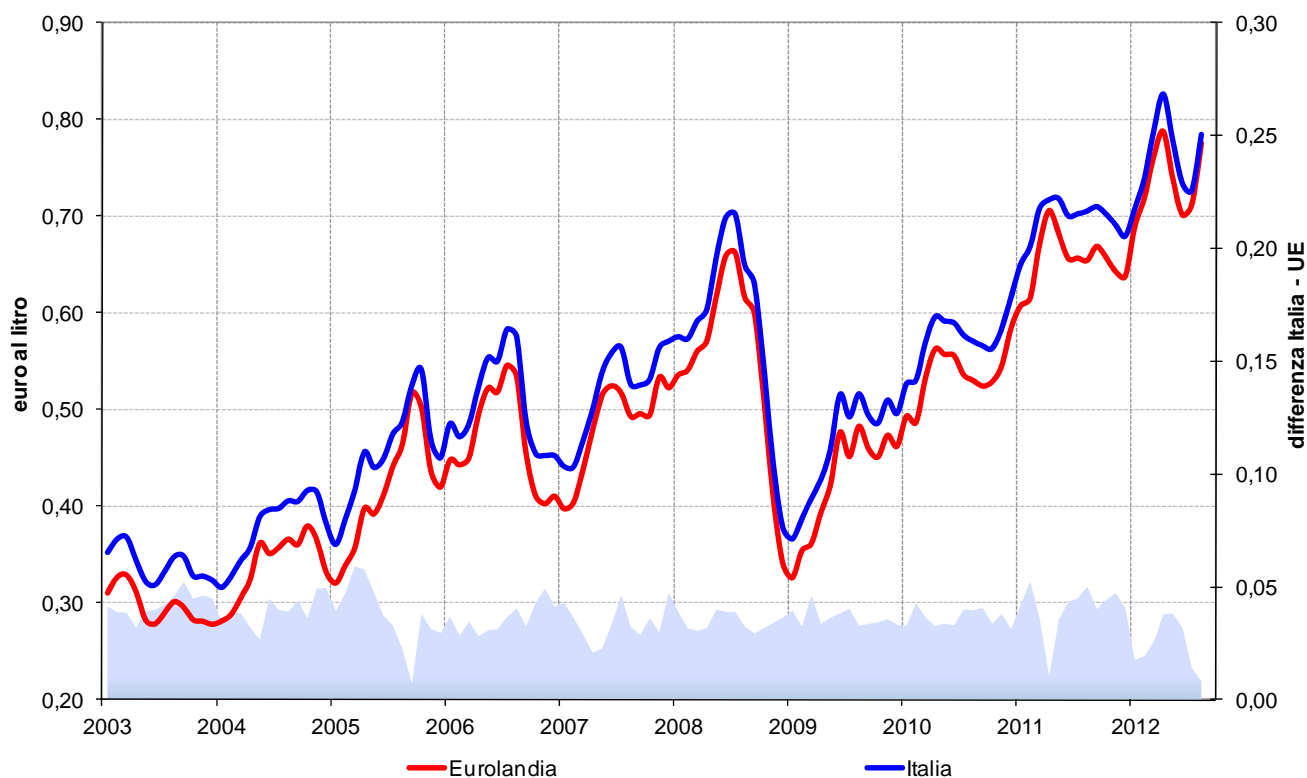


Nota: Dati aggiornati al 27/8/2012

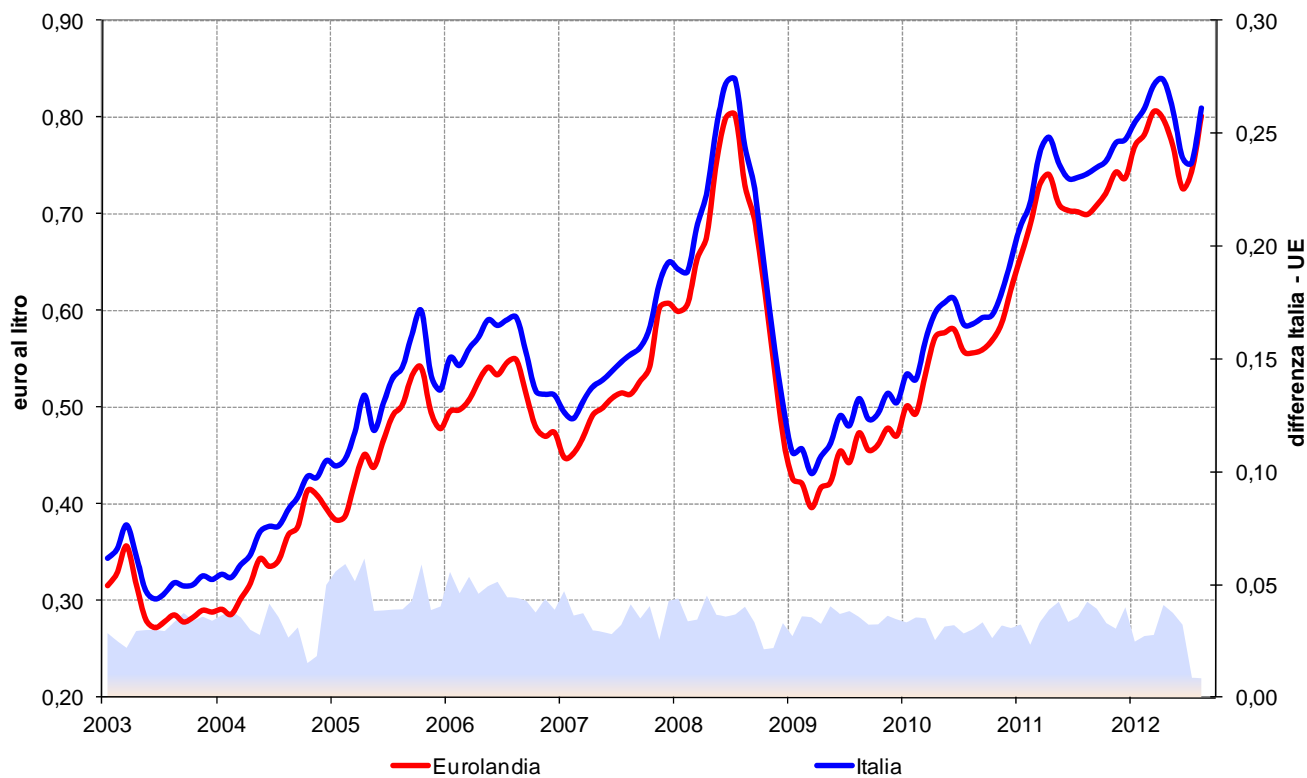
Fonte: Commissione Europea



**GRAFICO 4.5 - Prezzo industriale della benzina in Italia ed Eurolandia**



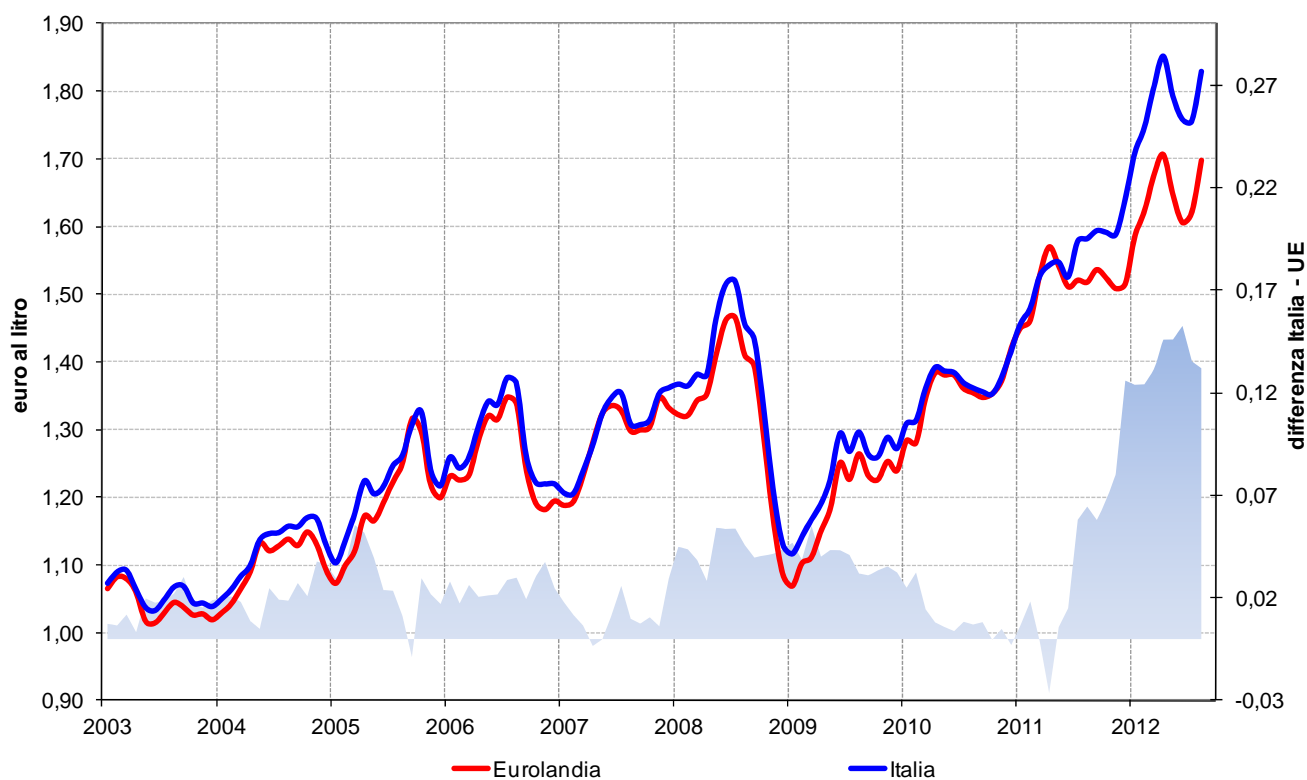
**GRAFICO 4.6 - Prezzo industriale del diesel in Italia ed Eurolandia**



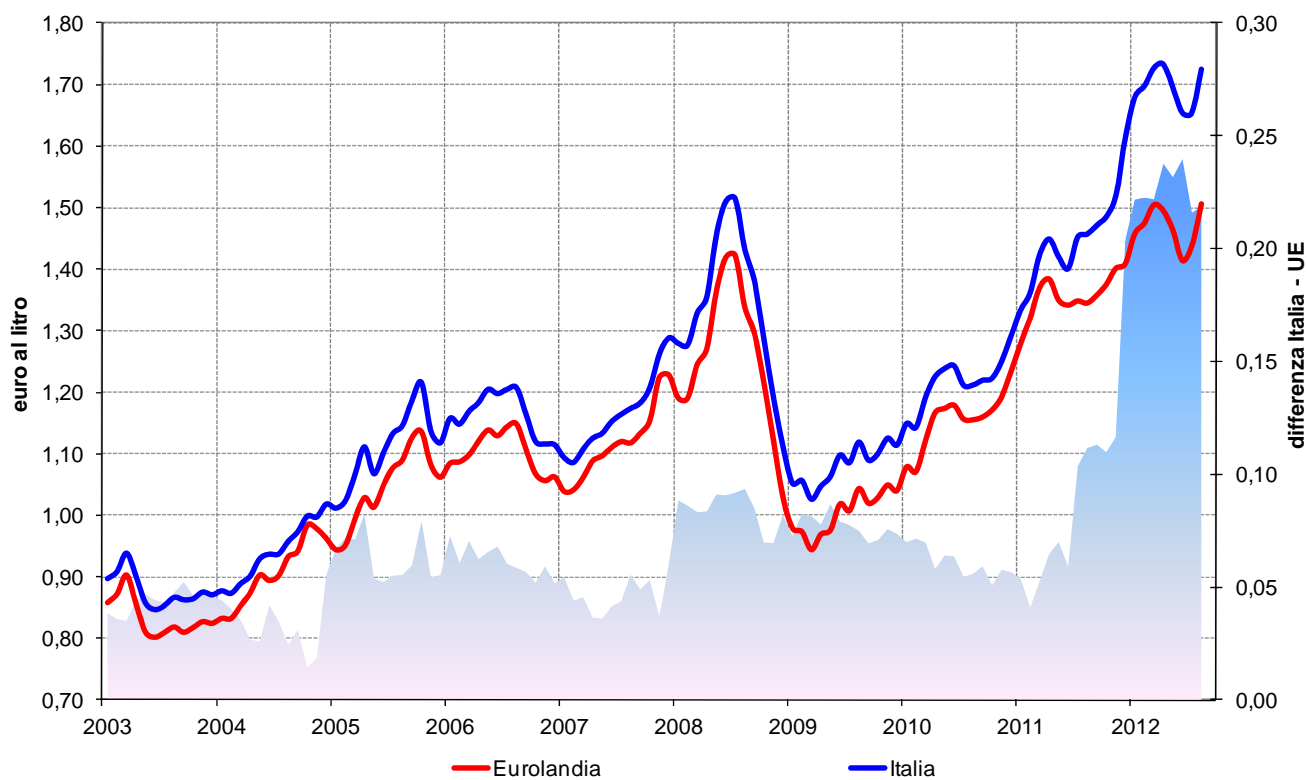
Nota: Dati aggiornati al 27/8/2012

Fonte: Commissione Europea

**GRAFICO 4.7 - Prezzo finale della benzina in Italia ed Eurolandia**



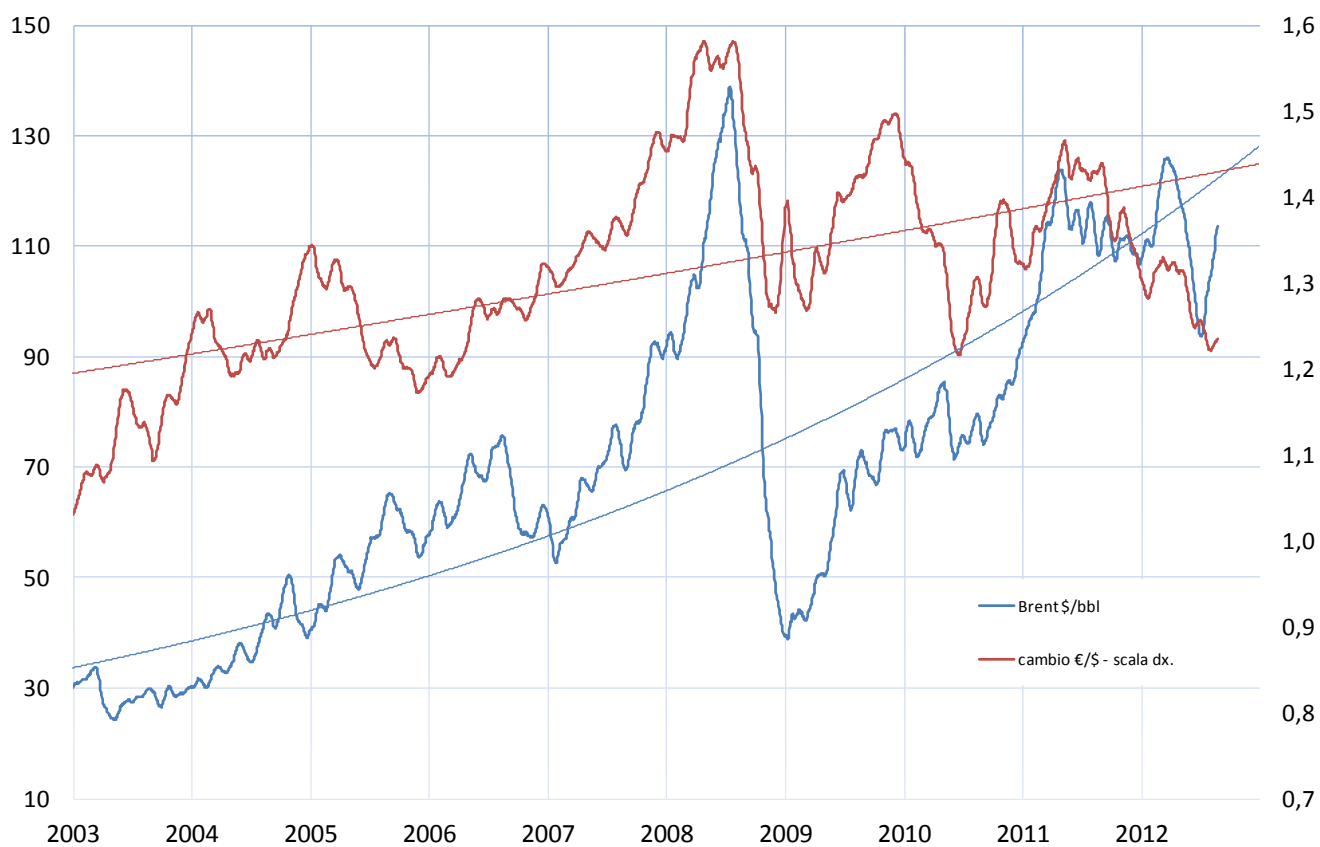
**GRAFICO 4.8 - Prezzo finale del diesel in Italia ed Eurolandia**



Nota: Dati aggiornati al 27/8/2012

Fonte: Commissione Europea

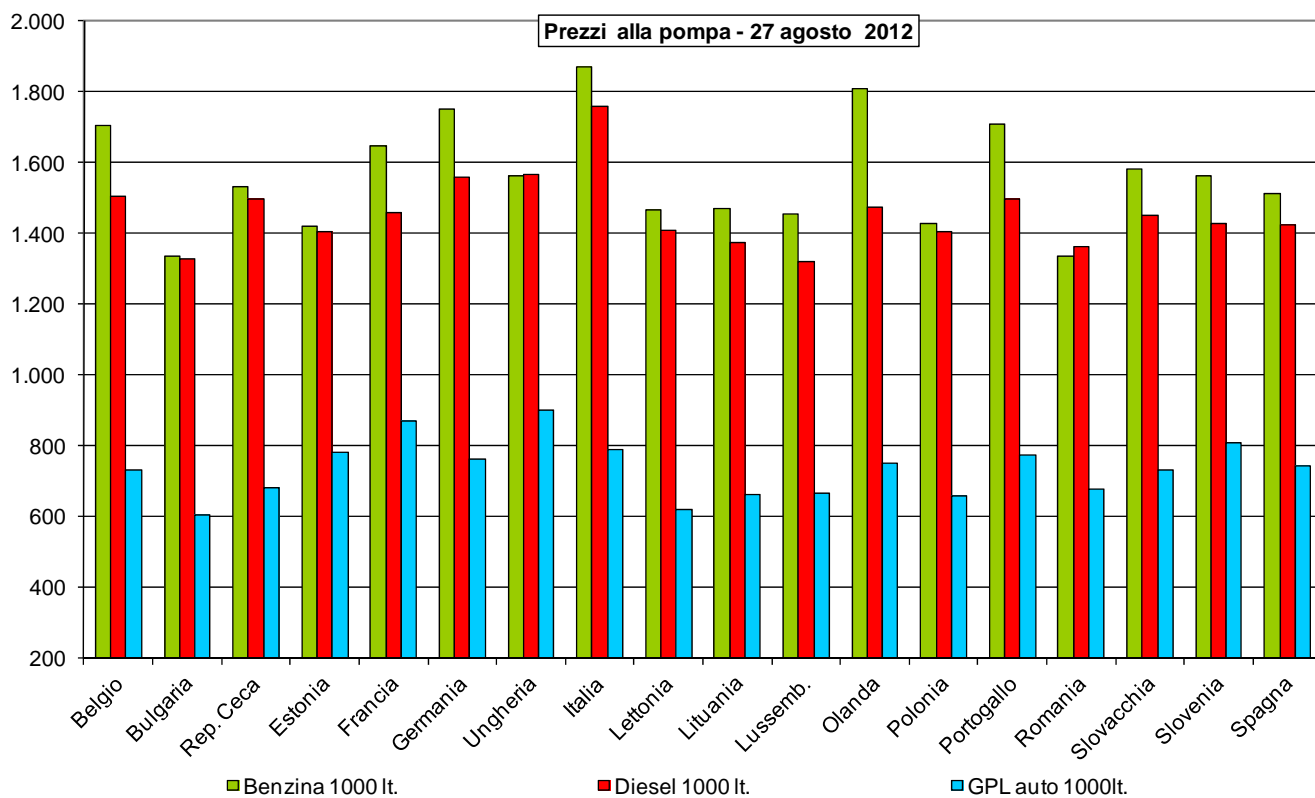
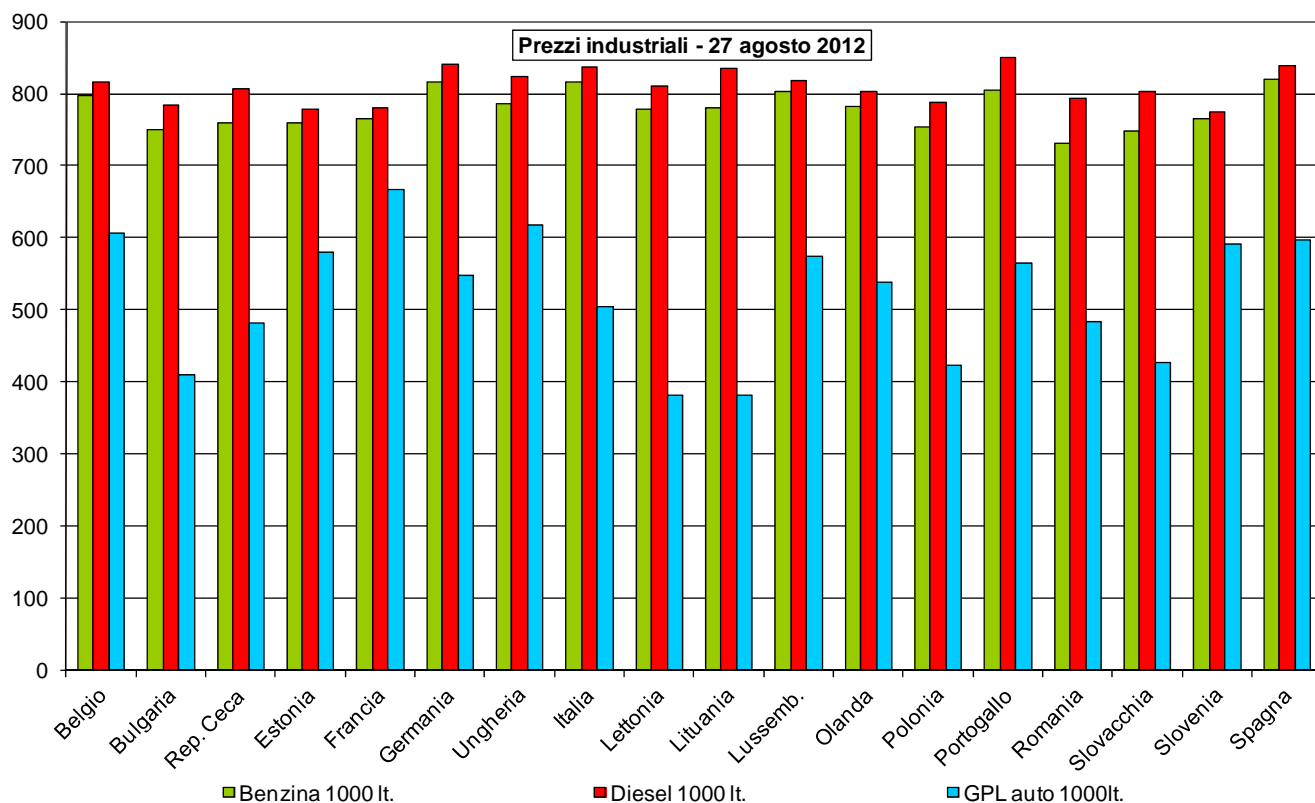
**GRAFICO 4.9 - Petrolio Brent e tasso di cambio dollaro-euro**



Nota: Dati aggiornati al 28/8/2012

Fonte: Energy Information Administration e Banca Centrale Europea

**GRAFICO 4.10 - I Prezzi di Benzina, Gasolio e GPL (€)**



Fonte: Commissione Europea